

# Radniční listy

9 / 2010

Měsíčník občanů  
statutárního města  
Olomouce



## Blériot nad Olomoucí

Karel Brückner Trenérem  
desetiletí *str. 5*



Strážníci kontrolují  
v parku cyklisty *str. 14*



Fanoušky reprezentace  
zklamala *str. 23*






# Nejlevnější televizní příjem

## Satelit CS Link = 23 programů navždy zdarma!

Bezplatný příjem 23 českých a slovenských programů na neomezenou dobu a bez měsíčních poplatků.

- 100% digitální kvalita obrazu i zvuku.
- Možnost předplatného dalších programů.
- HD programy ČT HD a Nova HD ve vysokém rozlišení (MPEG4-FullHD) zdarma.
- Dostupnost na celém území ČR

Porovnání možností televizního příjmu :

Běžné pozemní vysílání 	Kabelová nebo placená satelitní televize 	CS LINK 
Omezený počet programů	Vysoké měsíční platby	Optimální programová nabídka - 23 hlavních programů zadarmo.
Nízká kvalita obrazu a výpadky v příjmu signálu.	Nížší kvalita obrazu v porovnání se satelitem CS Link.	100% digitální kvalita. Zdarma programy v HDTV.
Nelze přibjednat další programy	Platíte za nadbytečný počet kanálů, nemáte volný výběr.	Možno předplatit další programy dle vlastního výběru.
Signál nepokrývá celé území ČR	Nutnost uzavření smlouvy, nutno platit celý rok, nelze přerušit.	Vše bez smlouvy a dalších závazků. Pružná délka předplatného dle přání.

### Nejlevnější satelit CS Link

MASCOM  
MC1101CR/60+CS

**2.999,-** + PHE 10,- Kč

- Značkový satelitní komplet • Karta CS Link 23 programů navždy zdarma  
 • Oficiální dekodér • Jistota bezproblémového příjmu • Vše v češtině  
 • Kompletní příslušenství pro montáž • Programy předladěny

### HDTV Satelit pro CS Link ve FullHD

MASCOM  
MC2000HD/80MBL+CS

**5.999,-** + PHE 10,- Kč

- HDTV obraz ve vysokém rozlišení (FullHD) • MPEG4 • HDMI  
 • CS Link 23 programů • HDTV programy ČT a Nova navždy zdarma  
 • Oficiální dekodér • Jistota bezproblémového příjmu • Vše v češtině  
 • Kompletní příslušenství pro montáž • Programy předladěny



### LCD televizory MASCOM



### Široká nabídka SAT a DVBT MASCOM Špičkové HDTV přijímače SAT-DVBT-PVR HDD



Navštivte naši specializovanou prodejnu. Vystaven kompletní sortiment Mascom HD-SAT-DVBT-LCD. Výhodné ceny.

**RESAT CZ s.r.o.**

Náves Svobody 57, 783 71 Olomouc – Holic, Telefon : 585 312 314, 582 311 756, 602 704 467

Otevírací doba: Po – Čt: 8.30 – 12, 13 – 16hod. Pá: 8.30 – 12, 13 – 15hod.

Montáže a instalace satelitů a DVB-T za výhodné ceny.

Podrobné popisy výrobků naleznete na stránkách výrobce: [www.mascom.cz](http://www.mascom.cz)



**AKTUALITY** str. 4–7

- Olomouc přišla o významnou osobnost
- Představili jsme se turistům v Praze
- Karel Brückner zvolen Trenérem desetiletí

**PŘÍRODA, ZDRAVÍ** str. 8–9

- Fakultní nemocnice má nové diagnostické centrum
- Odevzdat staré elektro se vyplatí



**TÉMA MĚSÍCE** str. 10–12

- Zpátky do minulosti aneb Olomouc v roce 1927

**DĚTI A MLÁDEŽ** str. 13

- Do Olomouce přijeli mladí Nizozemci

**ZÁKON A POLICIE** str. 14

- Olomouc III: Nejmladší oddělení s největší zátěží
- Veřejný pořádek v olomouckých parcích



**OBČANSKÁ SPOLEČNOST** str. 15

- Roska Olomouc pomáhá už deset let
- Sociální služby zvou na návštěvu

**ROZVOJ MĚSTA** str. 16–17

- Olomouc 2006–2010: nová hřiště, přednádraží i kácení v parku



**VOLNÝ ČAS** str. 18

- Festival uvede premiéru „olomouckého“ filmu

**KULTURA** str. 19–21

- Rozhovor o vzniku festivalu Rocková Olomouc
- Moravské divadlo Olomouc má nové logo

**SPORT** str. 22–23

- Golfisté porazili Liberec a budou hrát extraligu
- Fotbalový svátek měl smutný konec



**ZAJÍMAVOSTI** str. 24

- Co je to Regionální potravina Olomouckého kraje?
- Mistrovství světa v Olomouci se vydařilo

**VOLBY** str. 25–29

- Praktické informace k volbám

**ZÁBAVA, LISTÁRNA** str. 30

- Křížovka, sudoku

**FOTOREPORTÁŽ** str. 31

- Zářící plně oslav – Radecký, baroko a letadla



Vážený Olomoučané,

letošní příchod podzimu do našeho města byl poněkud překotný a několik týdnů jsme měli pocit, že nás od prvního sněžení nedělí příliš mnoho dní. Pár posledních slunečných dnů babího léta vrací počasí k normálu. Bez ohledu na vrtochy počasí ani s příchodem podzimu neskonzila bohatá kulturně-společenská sezóna v našem městě. V rámci dnů Evropského dědictví navštívily tisíce lidí naše památky včetně olomoucké radnice, na výbornou se podařil též koncert k oslavě desátého výročí zápisu Sloupu Nejsvětější trojice na seznam Světového dědictví Unesco. Řada kulturních akcí podzimu nás teprve čeká, včetně vrcholu letošní sezóny v oblasti moderní hudby, koncertu světové rockové legendy Deep Purple.

Podzim v oblasti kultury však přinesl též jednu velkou nenahraditelnou ztrátu pro nás všechny. Navždy nás opustil hudebník, organolog a znalec olomoucké historie pan Antonín Schindler. Prostřednictvím vzpomínky na tuto mimořádnou osobnost chci nám všem popřát, aby naše životy v Olomouci i v budoucnu obohacovaly osobnosti jeho významu, formátu a hloubky díla.

Říká se, že volby jsou svátkem demokracie. Ve dnech 15. a 16. října nás čekají volby do Zastupitelstva města Olomouce. Věřím, že z voleb vzejde nové vedení města, které bude pokračovat v úsilí o přeměnu Olomouce v moderní středoevropskou metropoli s vysokou kvalitou života. Nechť volební kampaň proběhne v duchu fair play. Chci Vás všechny k těmto volbám pozvat a popřát Vám v nich zdravý úsudek, šťastnou ruku a dobrou volbu.

*Martin Novotný*  
Martin Novotný  
přímátor

Tyto noviny distribuuje Česká pošta, s.p. V případě, že vám nedošly do schránky, uplatněte reklamaci u svého poštovního doručovatele. Nebo volejte na telefon 608 769 595 (pan Marek). Reklamace a stížnosti na distribuci uplatňujte nejpozději do 30. 9. 2010.

Radniční listy, měsíčník občanů statutárního města Olomouc • 12. ročník • Vydává statutární město Olomouc – Rada města Olomouce, Horní náměstí, 779 11 Olomouc ve spolupráci s vydavatelstvím Strategic Consulting, s.r.o. • Redakční rada: předseda – Martin Novotný, členové – Hana Tešarová, RNDr. Ladislav Šnevajs, editor – Martin Hála, Pavel Vysloužil, šéfredaktor – Mgr. Michal Folta, telefon: 725 728 897, e-mail: michal.folta@consultants.cz • Inzerční manažer a distribuce: Jindřich Marek, telefon: 608 769 595, e-mail: jindrich.marek@ceskydomov.cz, inzerční manažer: Jana Juráková, telefon: 773 617 353, e-mail: jana.jurakova@ceskydomov.cz • Sídlo redakce: Radniční listy, Magistrát města Olomouce, Horní náměstí, 779 11 • Do všech domácností v Olomouci zdarma • Uzávěrka příštího čísla 14. 10. 2010 • Počet výtisků: 55.000 kusů • Rozšiřuje Česká pošta, s.p. Reklamace na nedodání výtisků lze uplatnit na tel. čísle 608 769 595, nebo na e-mail: distribuce@consultants.cz • Výtisky jsou k dispozici i v Informačním centru radnice • Tiskne: Severotisk spol. s r.o., Mezní 3312/7, Ústí nad Labem 400 11 • Grafika: Jana Adamová • Registrační číslo: MK ČR E 11006

Bližší informace k inzerci naleznete na stránkách: www.ceskydomov.cz – zde jsou k dispozici ceníky, podmínky inzerce a termíny vydání.

## Olomouc se představila v centru Prahy



Foto arem bowi

**V závěru srpna se Pražanům představovala Olomouc. Olomouc má s Prahou leccos společného. Starobyloou univerzitu, rozlehlou městskou památkovou rezervaci, areál bývalého hradu, památku UNESCO či starobylé uličky.**

Přesto je zastíněna českou metropolí a o své místo na mapě oblíbených turistických destinací musí neustále bojovat.

Celý týden se tedy přímo na Staroměstském náměstí odehrávala akce s pracovním názvem Olomouc menu. „Agentura Czech-Tourism nám zdarma poskytla prostory k prezentaci v informačním centru na Staroměstském náměstí. Toto náměstí je jedním z turisticky nejnavštěvovanějších míst v České republice, proto ho považujeme za výjimečně dobrý strategický bod,“ říká vedoucí oddělení cestovního ruchu Lucie Vařechová. Během šesti dnů tak pracovníce z oddělení cestovního ruchu uspořádaly setkání s místními novináři a touroperátory, servirovaly tvarůžky a obsloužily na čtyři tisíce turistů. „Většina turistů se ptala na spojení z Prahy do Českého Krumlova,

Českých Budějovic a do Karlových Varů. My jsme jim nabídli alternativu. Pendolínem jste v Olomouci za 2 hodiny a atmosféra města i dostupnost památek je oproti Praze ještě komfortnější. Ceny jsou zde příjemně lidové, při využití Olomouc region Card cestujete městskou hromadnou dopravou neomezeně a do hradů, zámků i muzeí máte vstup zdarma. Právě na tato lákadla turisté slyšeli a brali si mapy i nové brožury s olomouckými atrakcivami. Využili i ochutnávky tvarůžků,“ doplnila Vařechová. Turisté byli překvapeni snadnou dopravou do Olomouce. Byli nadšeni nádhernými památkami a tím, že si mohou celé centrum projít pěšky.

Turisté mohli také na oběd do vyhlášené staroměstské restaurace U Orloje. Po celých šest dní se zde servirovalo právě Olomoucké menu za „olomoucké“ ceny. „Tvarůžky jsou výborné na přípravu i skvěle chutnají. U hostů měly velký úspěch. Naše restaurace je běžně neservíruje, ale v rámci akce jsme uvařili na 150 jídel s tímto aromatickým sýrem,“ řekl šéfkuchař Michal Topolov. (mf)



Foto archiv ovi

## Památky mají šanci na dotaci

Vlastníci domů v městské památkové rezervaci mohou požádat o státní dotaci z Programu regenerace městských památkových rezervací a městských památkových zón pro rok 2011. Ta je určena na obnovu objektů na území městské památkové rezervace Olomouc, které jsou zapsány ve Státním seznamu nemovitých kulturních památek.

Dotace se poskytuje pouze na tu část obnovy, která bezprostředně souvisí s památkovou podstatou objektu (např. obnova střechy, fasády, oken, statické zajištění,

restaurátorské práce) a proběhne v roce 2011. Majitel se musí podílet minimálně 40 procenty, v případě církve 10 procenty nákladů pro příslušný rok, přičemž dotace je poskytnuta zpětně formou dodatečného příspěvku na provedené práce. Žádosti o poskytnutí dotace mohou zájemci podávat na Odbor koncepce a rozvoje Magistrátu města Olomouce do 20. října. Další informace poskytne Jaromil Přidal z odboru koncepce a rozvoje v Hynaisově ulici nebo na telefonu 588 488 385 či e-mailu jaromil.pridal@olomouc.eu. (mf)

## Olomouc přišla o mimořádného člověka



Foto Daniel Mazáč

■ Mimořádnou ztrátu utrpěla olomoucká kulturní scéna, když ve čtvrtek 9. září 2010 zemřel ve svých 85 letech

držitel Ceny města Olomouce za rok 1997, spoluzakladatel Moravské filharmonie Olomouc, významný organolog a autor celé řady odborných muzikologických i vlastivědných publikací prof. Antonín Schindler. Stalo se tak právě v době konání Mezinárodního varhanního festivalu, který založil a byl jeho dramaturgem i prezidentem.

Prof. Antonín Schindler se sice narodil ve Dvorcích na Bruntálsku, ale po studiích na Slovanském gymnáziu svůj umělecký život spojil s Olomoucí. Mimo jiné se stal také varhaníkem v chrámu sv. Mořice a podílel se na opravě Englerových varhan, je autorem zvonkohry olomouckého orloje a stal se zakladatelem světově proslulého Mezinárodního varhanního festivalu. Olomoucký kraj ho letos navrhl prezidentu Václavu Klausovi na státní vyznamenání – medaili Za zásluhy. (red)

## Na Kopeček se pojedí jinak

■ Silnice ze Samotíšek na Svatý Kopeček bude od 4. října do 14. listopadu kvůli rekonstrukci pro veškerý provoz včetně MHD uzavřena. Autobusová linka č. 11 pojedí na Svatý Kopeček ze zastávky Samotíšky po objízdě trase přes Droždín, Bukovany, Velkou Bystřici a Lošov. Na trase linka obsluhuje v obou směrech zastávku Droždín, Lošov, Svolinského a stávající zastávku Lošov na autobusové točně. Po příjezdu na Kopeček linka obsluhuje zastávku Sv. Kopeček, ZOO a bude pokračovat po Radíkovské k parkovišti u restaurace Fojtství. V ulici Radíkovská před odbočením na parkoviště a po výjezdu z něj budou umístěny náhradní výstupní a nástupní zastávky Sv. Kopeček, bazilika. Spoje, které zajíždí dále do Radíkova, budou po otočení pokračovat již bez obsluhy zastávek na Kopečku přímo do Radíkova a zpět. Zastávku Sv. Kopeček, bazilika a Sv. Kopeček, ZOO obsluhuje stejně jako spoje končící na Sv. Kopečku až po otočení. Dva ranní spoje, které ve dnech školního vyučování zajíždí do Droždína, budou obsluhovat v Droždíně zastávku Droždín, dol. konec a Droždín směr Bukovany. Ranní posilový spoj s odjezdem v 7.55 hodin nepojede. Po dobu objíždky bude upraven jízdni řád. (red)

## Trojice z písku konkurovala té pravé na barokním sloupu

■ Devadesát tun písku přivezl koncem srpna nákladní automobil na Horní náměstí. Nebylo to pro nové dětské hřiště nebo jinou kratochvíli, ale kvůli rekordní soše z písku. Tu na ploše mezi radnicí a Sloupem Nejsvětější Trojice několik dní vytvářel českoportugalský sochař Radovan Živný. Úkol se mu podařil a socha o výšce 526,5 centimetru byla po oficiálním přeměření komisařem



Foto Blanka Martinovská

z Agentury Dobrý den skutečně zapsána do České knihy rekordů. Primátor Olomouce Martin Novotný také obdržel certifikát, který nový rekord potvrzuje. Vytvoření sochy s motivem Nejsvětější Trojice bylo součástí mezinárodní výstavy uměleckých soch z písku Golden Sand Festival, která se konala v jednom z olomouckých obchodních center. Současně byla originální pozvánkou na oslavy desíletého jubilea od zápisu olomouckého trojičního sloupu na seznam světového kulturního dědictví UNESCO.

Letošní úspěch města Olomouce na poli rekordů už je za poslední dobu třetí. Oddělení kultury se v posledních letech snaží všechny velké oslavy spojit s něčím netradičním, proto už je Olomouc v České knize rekordů zapsaná díky loňské nejdelší frontě na banány nebo předloňskému největšímu živému obrazu. (mf)

## Přichystalova ulice je už v novém

**Slavnostní přestřižení pásky 2. září zakončilo kompletní rekonstrukci Přichystalovy ulice. Obyvatelům Nového Světa komplikovaly život stavební práce od loňského října.**

Kompletní rekonstrukce ulice v délce jednoho kilometru od křižovatky s ulicí Holická až po konec v Rybářské ulici stála skoro 93 milionů korun. Akce zahrnovala přeložky inženýrských sítí, rekonstrukci kanalizace včetně přípojek a uličních vpustí, rekonstrukci vodovodu, přeložky plynovodu, veřejného osvětlení a telekomunikačních kabelů, zároveň také položení nového asfaltobetonového povrchu na vozovku, instalaci pěti zpomalovacích prahů a přechodů pro chodce, vybudování 59 parkovacích míst. Na obou stranách ulice jsou nové zastávky MHD, přibyla také autobusová točna, chodníky jsou nově vytvořeny ze zámkové dlažby a změnila se i veřejná zeleň.

„Obyvatelé museli více než půl roku snášet různá komplikovaná dopravní omezení, ale sdružení dodavatelských firem nakonec stihlo všechno ve smluvně dohodnutém termínu a jsem přesvědčený, že výslednou podobu zrekonstruované ulice nakonec všichni ocení,“ řekl primátor Martin Novotný. Stavební práce byly velmi náročné, protože během nich bylo nutné zajistit dopravní obslužnost a zásobování v celé lokalitě. V jednotlivých fázích stavby proto byli obyvatelé podrobně informováni o uzavírkách a dopravních omezeních, provizorní autobusové spojení zajistila radnice minibusem přes ulici Rybářskou.

„Musím velmi ocenit, že se nám nakonec podařilo do rekonstrukce zahrnout také kompletní opravu povrchu místních komunikací v ulicích Nálevkova a hlavně v ulici Rybářské, což umožnilo komfortní propojení z Přichystalovy ulice až k mostu U Dětského domova na Nových Sadech,“ připomněl náměstek primátora Martin Major. (ir)

## Olomoučan Karel Brückner Trenérem desetiletí

V předvečer kvalifikačního zápasu s Litvou byl v Rytířském sále olomoucké radnice vyhlášen český fotbalový Trenér desetiletí. Unie českých fotbalových trenérů vybrala za nejlepšího v posledních deseti letech Karla Brücknera. V anketě, kterou pořádá Unie českých fotbalových trenérů a nad níž převzal záštitu primátor statutárního města Olomouce Martin Novotný, hlasovalo

devětašedesát českých trenérů. Trenéři ze svého středu zvolili na první místo Karla Brücknera. Bývalý reprezentační kouč byl na osmapadesáti lístcích na prvním místě, jen dva trenéři ho dali na druhé a dva na třetí místo. Celkem získal Brückner 300 bodů a vyhrál s velmi výrazným náskokem před druhým Vítězslavem Lavičkou a třetím Františkem Komňackým. (red)



Trenér desetiletí Karel Brückner s předsedou ČMFS Ivanem Haškem a primátorem Olomouce Martinem Novotným.

Foto Blanka Martinovská

## Přibývá potkanů, chystá se deratizace

Zvýšený výskyt potkanů hlásí poslední dobou Olomoučané pracovníkům oddělení deratizace, dezinfekce a dezinfekce (DDD) Krajské hygienické stanice Olomouckého kraje. Od 19. října do 1. listopadu bude probíhat deratizace v kanalizační síti. Důvodem pro rostoucí počet těchto hlodavců bývají otevřené inspekční otvory kanalizace v domech. Jde zejména o dřívě zaplavené domy. V inspekčních šachtách potkany nic neruší, mají zde prostor pro založení kolo-

nie. Tyto potkany plošná deratizace, prováděná v kanalizační síti, neohroží. „Vyzýváme proto vlastníky bytových domů, aby si z důvodu dosažení lepšího účinku deratizace v kanalizaci zkontrolovali, zda mají uzavřené inspekční otvory kanalizace,“ říká Libor Mazánek z oddělení DDD KHS Olomouc. Pokud zjistí přítomnost potkanů, jsou povinni zajistit deratizaci a opravu inspekčního otvoru kanalizace. S dotazy je možno se obrátit na tel. 585 719 111. (mf)

## Nad oblaky aneb Každý může být hvězdou

■ Velké finále 1. ročníku celostátního pěveckého festivalu pro handicapované talenty se uskuteční 22. října od 18 hodin v sále Moravské filharmonie Redutě na Horním náměstí za účasti patronů zpěváků Moniky Absolonové, Alana Bastiena a modelky a herečky Kateřiny Kornové. Vstupenka za pouhých 100 korun je slosovatelná, jeden z diváků získá LCD televizi. Předprodej vstupenek je v Informačním centru a v Českém rozhlase Olomouc. (red)

INZERCE

### Nordic Walking Metalka Tour v Olomouci proběhla 11. září za krásného počasí

Na akci pořádané Zdravotní pojišťovnou METAL-ALIANCE se sešlo více než 150 účastníků ve věkovém rozpětí 2 až 83 roků. Potvrdilo se tak, že Nordic Walking je sportem prospěšným všem.

Pro většinu účastníků byl výšlap spíše pěknou procházkou v parku, při níž se také mohli seznámit se svým aktuálním zdravotním stavem. K dobré náladě přispěl i moderátor René Jančík.

Startovní čísla byla slosovatelná, a tak si účastníci odnášeli hodnotné produkty partnerů akce (Walmart, Husky, poukazy do Konst. Lázní, Wina-lite, BIRKI). Zvláštní poděkování patří Nadačnímu fondu Zdravé srdce Hané.



Zdravotní pojišťovna  
**METAL-ALIANCE**



### CHRAŇTE SVOU DCERU!

věk 12-17 let

Nechte ji očkovat proti rakovině děložního čípku a využijte jedinečný příspěvek ve výši až 4.000,- Kč + dalších 2.200,- Kč díky garantované ceně vakcíny.

VČASNÉ OČKOVÁNÍ - NEJLEPŠÍ OCHRANA PROTI PAPILOMAVIRU

CALL CENTRUM 844 125 124 | www.zpma.cz | info@zpma.cz

### Nejbližší sběrové soboty

#### 2. října 2010

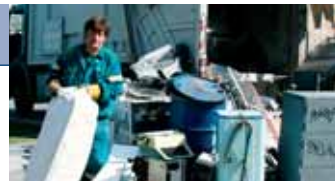
Černovír roh ulic Hlušovická a Na Partkách  
Chomoutov Dalimilova (u hospody)  
Lazce roh ulic Ursova a Na Letné  
roh ulic Bořivojova a Na Struze

#### 9. října 2010

Olomouc střed roh ulic Nábř. Přemyslovců  
a Tr. 1. máje  
Nové Hodolany Bezručova  
roh ulic kpt. Nálepy a M. Horákové  
roh ulic Hálkova a Fibichova

#### 16. října 2010

Sv. Kopeček parkoviště (u hřiště)  
Radikov točna autobusů MHD  
Lošov Svolinského (u hasičky)  
Drozdín Gagarinova (u samoobsluhy)



#### 23. října 2010

Holice U cukrovaru (kotelna)  
U hřiště (U křížku)  
Hodolany-Bělidla Vaničkova x Za Humny  
Nový Svět Přichystalova (u obchodu)

#### 30. října 2010

Nemilany (Povelská) obchod Jednota  
roh ulic Lidická a Hvězdoslavova  
Slavonín Vaničkova x Za Humny  
Nedvězí Přichystalova (u obchodu)

INZERCE

**THE LINDE GROUP**  
**Linde**  
**ProfiHaus**  
Přijďte již 20. září 2010

Otevíráme nový  
**Linde ProfiHaus**

Stará Přerovská 31, Olomouc - Holice

- technické plyny
- svařovací materiál
- příslušenství
- brusivo
- spojovací materiál
- elektrické + AKU nářadí
- ochranné pracovní pomůcky
- redukční ventily

**Zajímavé nabídky  
Akční ceny**

Otevírací doba:  
Pondělí - Pátek 06:30 - 18:00

Linde Gas a.s., prodejna ProfiHaus, Stará Přerovská 31, Olomouc - Holice  
tel: 606 770 161, 585 316 048, fax: 585 155 063, e-mail: ck42@bp.linde-gas.cz

## Firma věnovala třicet tisíc olomoucké charitě

■ Sympatický krok udělala firma, která otvírala na konci srpna v Tovární ulici novou prodejnu elektra K+B Expert. Při této příležitosti převzal náměstek primátora Ladislav Šnevajs od ředitele společnosti Petera Weisse šek v hodnotě 30 000 korun, které poputuje do Charity Olomouc. „Dohodli jsme se s panem primátorem, že peníze věnujeme právě Charitě Olomouc, která je upotřebí na dofinancování velké rekonstrukce, kterou celá budova prošla,“ řekl náměstek Šnevajs. Primátor Martin Novotný se svým náměstkem pak šek oficiálně předali ředitelce olomoucké charity Ludmile Gottwaldové. (mf)

## Zástupci Hangzhou v Olomouci



Foto Blanka Martinová

■ Delegace z čínského města Hangzhou, se kterým Olomouc udržuje od loňského roku kontakty, přijela na Hanou koncem srpna. Hosty přijal náměstek primátora Svatopluk Študlík a náměstkyně Hana Kaštilová Tesařová, poté si prohlédli radnici a nejvýznamnější památky ve městě. Setkali se rovněž s Davidem Uhrem, ředitelem Konfuciovvy akademie, s nímž čínská strana jednala o snaze zajistit na univerzitách v Hangzhou pro české studenty čínštiny praxi. Čínské delegaci byl rovněž předložen návrh na možnost prezentace svého města a země na jarní etapě Flóry v příštím roce. (red)

## Infobus Olomouckého kraje s aktuální zimní nabídkou!

■ Podzim je ideální čas pro plánování zimní dovolené. Právě informace o aktuální zimní nabídce Jeseníků a střední Moravy najdou zájemci na začátku října v infobusu Olomouckého kraje. „Zimní“ infobus na vás čeká 1. října před krajským úřadem Olomouckého kraje od 10 do 18 hodin. Pro návštěvníky jsou připraveny také soutěže o atraktivní ceny – vyhlídkový let vrtulníkem, pětidenní Olomouc region Card a další. (red)

## Nové mateřské centrum pro rodiny

**Nové rodinné centrum Olivka otevřelo v areálu univerzitních kolejí v Olomouci Občanské sdružení Olivy.**

Toto jediné centrum v blízkosti centra Olomouce nabízí řízené aktivity pro děti od půldruhého roku, hernu s volným programem a omezeně i hlídání dětí. Zároveň připravuje program i pro rodiče.

Hana Saitzová ze sdružení Olivy představila při slavnostním otevření, kterého se účastnili také zástupci města náměstek primátora Ladislav Šnevajs a vedoucí odboru školství Hana Fantová, program centra Olivka a plány, kam chce rodinné centrum směřovat. „Budeme se zaměřovat především na vzdělávání rodičů v oblastech výchovy dětí, nabízet pestrý program pro děti i rodiče, dávat prostor k setkávání rodičů na rodičovské dovolené a spolupracovat s jinými neziskovými organizacemi, které se zabývají problematikou rodiny např. FOD Olomouc a mediace pro rodiny,“

řekla Saitzová. Olivka nabízí aktivity také pro rodiče – vzdělávání v oblasti efektivního rodičovství, mezigeneračních vztahů, zvládání stresu či efektivní komunikace s partnerem. Aktivity centra bude řídit Jana Baciak, která dlouhodobě a úspěšně vedla mateřské centrum v Litovli. Olivka je otevřena od pondělí do pátku, více informací na [www.olivy-os.cz](http://www.olivy-os.cz). (mf)



Foto archiv

## Jste spokojeni s dodávkami pitné vody?

Odpověď na tuto otázku hledá společnost Moravská vodárenská. Od poloviny září do půlky října provádí nezávislá společnost Ipsos Tambor telefonický průzkum spokojenosti tisíce zákazníků na Moravě. „Osloveno bude asi 1000 zákazníků, z toho asi osm set domácností a stovka firem a stovka správců bytových domů nebo zástupců bytových družstev,“ uvedla mluvčí společnosti Helena Koutná. Průzkum probíhá

tak, že operátorka zavolá zákazníkovi a ten, pokud má o rozhovor zájem, odpovídá asi patnáct minut na její otázky. Ty se týkají pitné vody a zvyků zákazníka: například zda je spokojen s kvalitou dodávané vody nebo se způsobem plateb za vodu. Padnou také otázky, zda zákazník ví, kdo je jeho provozovatelem v regionu nebo zda je spokojen se službami vodáren či s množstvím a dostupností informací o vodě. (red)

INZERCE



**OPHTHERM**  
dokonalá investice

- » VÝROBA
- » PRODEJ
- » MONTÁŽ
- » SERVIS



**PLASTOVÁ  
HLINÍKOVÁ  
DŘEVĚNÁ  
OKNA A DVEŘE**

**OPHTHERM s.r.o.**

Wellnerova 1215/3  
772 00 Olomouc  
tel./fax: 585 220 231  
mobil: 731 169 462

Zolova 24D Olomouc  
tel./fax: +420 588 519 340  
mobil: +420 724 573 180  
e-mail: [nabidky@ophterm.cz](mailto:nabidky@ophterm.cz)



[www.ophterm.cz](http://www.ophterm.cz)

SC-301298/1

## Nemocnice má nové centrum



Zcela nový komfort nabízí další dvě nová pracoviště Fakultní nemocnice Olomouc. Jedná se o budovu špičkového diagnostického pracoviště a o „centrum pro ženu“, které vzniklo přestěhováním genetického a mamografického pracoviště do opravené budovy bývalé psychiatrie. Náklady na stavbu a vybavení obou budov přesáhly 120 milionů korun. S pomocí hybridní PET/CT kamery jsou zde vyšetřováni zejména pacienti s nádorovými onemocněními.

„Letos v lednu jsme představovali zrekonstruovanou budovu psychiatrie, nyní otevíráme další dvě moderně upravené a vybavené budovy. Jsem rád, že se nám daří postupně zlepšovat prostředí pro naše pacienty,“ uvedl Radomír Maráček, ředitel Fakultní nemocnice Olomouc. „Nemocnič-

ní areál je rozlehlý a jednotlivé kliniky byly během více než stoleté historie budovány jako samostatné pavilony. Kliniky je z provozně-ekonomického pohledu efektivnější soustředit takzvané pod jednu střechu. Před šesti lety byl dokončen projekt výstavby chirurgického monobloku a na něj chceme navázat další komplex, který by vznikl rekonstrukcí a dostavbou nejstarší nemocniční budovy,“ vysvětlil ředitel. Po přestavbě by komplex pomohl soustředit sedm samostatných klinik a oddělení a některé další provozy.

Právě výstavba nové budovy pracoviště hybridní PET/CT kamery je jedním z důležitých kroků v přípravě rekonstrukce budovy Františka Josefa, ve které toto diagnostické pracoviště dosud sídlilo. Nová budova je zajímavá mimo jiné svým architektonickým řešením. „Je tu mnohem více prostoru, pacienti jsou ve stresu ze své vážné nemoci a tady se alespoň necítí stísněně. Personál má neustálý vizuální kontakt s pacientem ať už přímo, nebo pomocí kamer, nemocní mohou v čekárně i potom během aplikace kontrastní látky před vyšetřením pohodlně sledovat televizi nebo číst časopisy,“ popsal docent Miroslav Mysliveček, přednosta Kliniky nukleární medicíny FNOL. (red)

## Ještě letos se rozhodne o Rudolfově aleji

■ Údržba zeleně v podmínkách města Olomouce představuje nepřetržitý proces, který zahrnuje nejen péči o travnaté plochy, stromy a keře, ale i správcovství dětských hřišť a oddychových zón. „Mezi úkoly, které jsou v letošním roce ještě před námi, patří především zajistit specializované ořezy stromů arboristickou firmou dle požadavků zpracovaných jednotlivými komisemi místních částí,“ řekl náměstek primátora Svato- pluk Ščudlík.

„Dále budou zahájeny práce na pozemcích již převedených nebo vypůjčených od státu, kde bude nutné odstranit zbytky mobiliáře, provést rekonstrukci ploch a zahájit údržbu stávající zeleně a doplnit tu chybějící. Samozřejmě počítáme i s tím, že na vhodná místa budou rozmístěny lavičky a koše tak, aby se stav těchto lokalit zlepšil,“ doplnil Ščudlík. „Do konce měsíce listopadu proběhne výsadba první části obnovované Rudolfovy aleje ve Smetanových sadech a současně na základě posouzení odborníků z Hnutí Duha budeme rozhodovat o přípravě druhé etapy,“ uzavřel náměstek. Ta by se mohla uskutečnit už v příštím roce. (red)

INZERCE

**Nově otevřená prodejna masa a uzenin v Olomouci**

**BESKYDSKÉ UZENINY**  
**Chodura**

**CHODURA MARKET**  
KVALITA OD ROKU 1919

**KAŽDÝ TÝDEN OD ČTVRTKU  
VYBRANÉ VÝROBKY V AKCI**

**Olomouc**  
8. května 452/12

## Řeznictví Chodura přináší Olomoučanům kvalitní uzeniny



Zakladatel firmy Karel Chodura (uprostřed) u svého řeznictví v Ostravě. Foto: archiv

Zbrusu novou prodejnu otevřelo řeznictví Chodura v Olomouci na ulici 8. května č. 12. Prodejna je pokračovatelem rodinné tradice. Rodina Chodurových zřídila své první řeznictví již v roce 1919 v tehdejší Moravské Ostravě.

„Navazujeme na rodinnou tradici především kvalitou. Část našich výrobků ve společnosti Beskydské uzeniny vyrábíme podle starých rodinných receptů, které pocházejí z doby, kdy se do uzenin nepřidávaly náhražky. Jde prostě o klasické receptury. Takže třeba takovým špekáčkům jsme vrátili jejich původní chuť. Kvalitně zpracováváme naši šunku, kterou nechá-

váme vyzrát v nálevu celý měsíc, což je časově velmi náročné. Díky tomu získá šunka svou typickou chuť, na kterou však lidé už dávno zapomněli,“ připomenul vnuk zakladatele rodinné firmy Petr Chodura. Podle tradiční receptury vyrábějí i telecí párky.

**Jde to i bez „ěček“**

Část své produkce vyrábí řeznictví bez přidávání tzv. ěček. „Osobně si nemyslím, že by byla ěčka až tak škodlivá, jak se o nich často píše. Ěčka by mohla u lidí vyvolat potíže jen v případě, že by se do potravin dostalo mnohonásobně více těchto látek, než je povoleno. Nicméně jsme se rozhodli, že část našich budeme vyrábět bez přidání jakýchkoliv emulgátorů, takže v nich není žádný emulgátor nebo konzervant. Vše jsme nahradili přírodními látkami,“ zdůraznil Petr Chodura. Bez emulgátorů nyní prodává řeznictví Chodura paštiky, vídeňské párky nebo vuřty. Tato informace se rychle rozšířila mezi zákazníky, takže v současné době jde o nejžádanější produkty řeznictví Chodura.

## Míst na třídění odpadu opět přibude

Zavést praktické třídění odpadů v areálu olomoucké zoologické zahrady a podpořit kvalitní sběr v problémových oblastech regionu Olomoucka hodlá letošní informační kampaň Jak se točí odpady. Tento projekt je pokračováním spolupráce kraje a autorizované obalové společnosti EKO-KOM.

Cílem pilotního projektu nazvaného Čistá ZOO, je umožnění praktického třídění odpadů v areálu nejnavštěvovanějšího turistického cíle v regionu ZOO Olomouc-Svatý Kopeček. „Obdobná aktivita je jednou z prvních svého druhu v České republice. Celý systém, který zahrnuje 14 nových přístřešků s nádobami na tříděný

odpad, byl navržen ve spolupráci s městem a svozovou firmou,“ upřesnil Petr Balner z autorizované obalové společnosti EKO-KOM, která projekt v rámci letošní informační kampaně společně s Olomouckým krajem a olomouckou ZOO financuje. Stání budou podle jeho slov doplněna tabulemi s praktickými informacemi o třídění odpadů. „Postupně se předpokládá dobudování celého systému a jeho rozšíření o doplňkové aktivity, a to soutěže, orientační systém, mapy či odpadovou stezku,“ doplnil Balner.

Obdobný projekt se připravuje také na Filozofické fakultě Univerzity Palackého. „Ve spolupráci s vedením fakulty



hodláme v budovách a ve veřejně přístupných prostorech rozmístit nádoby a koše na třídění odpadů s informačními tabulemi,“ upřesnil Horák. (red)

## Odevzdat použité elektro se vyplatí

Zpětný odběr a recyklace jedné televize uspoří tolik energie, kolik spotřebuje žárovka za čtyři měsíce nepřetržitého svícení nebo spotřebu ropy osobního automobilu za 22 km jízdy nebo zabrání vzniku odpadní vody z deseti sprchování. Tato zjištění přinesla analýza dopadu sběru a recyklace televizí a monitorů na životní prostředí, jejíž vytvoření iniciovala nezisková společnost ASEKOL.

Vloni odevzdali Olomoučané v rámci zpětného odběru celkem asi 8000 televizorů a PC monitorů, což například představuje úsporu energie, kterou by spotřebovalo 100 žárovek svítících nepřetržitě 24 let.

Olomoučané mohou celoročně veškeré vysloužilé elektrospotřebiče, baterie a světelné zdroje bezplatně odevzdat na sběrových dvorech v Hodolanech v ulici Chelčického a v Neředíně za krematorium, jejichž provozní doba je úterý – sobota: 9.00 – 13.00 a 13.30 – 17.00, nebo v rámci sběrových sobot. Pro ukládání drobné elektroniky, jako jsou např. mobilní telefony, fény, žehličky či rychlovarné konvice, jsou určeny speciální nádoby v budovách magistrátu v ulici Hynaisova 10, Dolní náměstí 1 a v budově Centra ekologických aktivit Sluňákov v Horce n. Moravou. Další možností ukládání menších vysloužilých elektrozařízení je 20 čer-

vených kontejnerů, které jsou rozmístěny v různých (především okrajových) částech města. Podrobnější informace naleznete na internetových stránkách [www.olomouc.eu](http://www.olomouc.eu). Třídění a recyklace elektroodpadu probíhá v ČR již pět let. Za tu dobu bylo k recyklaci odevzdáno 1 302 222 televizí a 694 238 monitorů. To představuje úsporu 298 276 MWh elektřiny, což je například roční spotřeba domácností Královéhradeckého kraje. Primární suroviny, které se díky recyklaci nemusí vytěžit, váží více než Eiffelova věž. Úspora téměř 1,5 miliardy litrů vody se rovná denní spotřebě obyvatel města Brna nebo objemu Štrbského plesa. (jam)

INZERCE

SC-30129173

# Voza.cz

...nejlepší volba nákupu

Navštivte nově otevřený E-shop

materiály pro:  
broušení  
lakování  
leštění  
lepení

**! nákup = dárek zdarma!**

[www.voza.cz](http://www.voza.cz)

ALPA, a.s.  
Hornoměstská 378  
594 25 Velké Meziříčí

ALPA, a.s. výrobce kosmetiky PŘIJME

**OBCHODNÍHO ZÁSTUPCE**  
pro region: Olomouc, Přerov, Svitavy, Šumperk

**POŽADAVKY:** živnostenský list – zprostředkovatelská činnost, znalost práce na PC, ŘP sk. B, vlastní automobil, komunikativnost, flexibilitu, spolehlivost

Zájemci mohou zasílat strukturovaný životopis do 15. 10. 2010 na e-mail [markova@alpa.cz](mailto:markova@alpa.cz), [bradacova@alpa.cz](mailto:bradacova@alpa.cz)

SC-3012991

**MANIPULAČNÍ  
TECHNIKA HYSTER**

• prodej • servis • pronájem  
• technické prohlídky • bazar

777 081 800

PHOENIX  
ZEPPELIN

Phoenix-Zeppelin, spol. s r.o.  
Sladkovského 2, 772 00 Olomouc

[www.hyster.cz](http://www.hyster.cz)

SC-9103412

**INZERCE ZDARMA**  
INZERTNÍ NOVINY ON-LINE

- pracovní nabídky
- hotovostní půjčky • byty
- nemovitosti • auto, cyklo
- zájezdy, last minute
- advokátní poradna
- bydlení • oblečení • recepty
- speciál pro ženy • fotoseznámení
- dětský bazar • video inzerce
- katalog firem

**NEJLEPŠÍ INZERCE VE MĚSTĚ**  
[www.profi-bazar.cz](http://www.profi-bazar.cz)

SC-30129398

# Zpátky do minulosti an

Nová Československá republika existovala sotva osm let, komik Vlasta Burian oslavil pětatřicetiny a jeho filmová sláva se teprve chystala, od startu prvního letu letadla na světě uplynulo třiadvacet let a od prvního přeletu letounu nad Olomoucí pouhých šestnáct let. Všechna tato čísla ukazují na rok 1926. A právě to byl rok, kdy se vedení olomoucké radnice rozhodlo jako první v tehdejší Československu nechat nafotit město z vojenských letadel za účelem vytvoření co nejpřesnější mapy. A právě letos se podařilo objevit stovky fotografií, které při tomto snímkování vznikly. Olomouc má tedy na svém kontě další tuzemský primát.

## Stará mapa je nepřesná. Využijte vojáky

Olomouc byla po staletí do značné míry vojenským městem. Samozřejmě že ne vždy to bylo radostné soužití, čas od času ale umělo město z tohoto faktu něco vytěžit. A přesně taková situace nastala v roce 1926. Olomoucká radnice, od doby založení republiky prvně v historii v českých rukou, měla od roku 1923 k dispozici nový územní

plán. Ten byl potřebný, a to už proto, že se město v té době po zameškaných desetkách let v 19. století, kdy jeho rozšíření bránilo pevnostní hradby, intenzivně rozvíjelo. Navíc se historické město spojilo roku 1919 s řadou okolních, do té doby samostatných obcí, jako je Nová Ulice, Hodolany a další, z čehož vzešla takzvaná Velká Olomouc. Přesné mapové podklady a územní plán tedy byly v takovém hektickém období nutné. A kritici si přitom začali stěžovat, že územní plán z roku 1923 není kvalitní, protože není založen na dobrém mapovém podkladu. Vedení města se tedy rozhodlo, že s touto situací bude něco dělat.

S vojenskou posádkou na letišti v Neředíně měla radnice velmi dobré vztahy. Mnozí z radních byli ostatně od roku 1926 členy olomoucké pobočky Masarykovy letecké ligy. Už od roku 1920 sídlil na neředínském letišti II. Letecký pluk, jehož někteří příslušníci patřili mezi nejlepší letecké fotografy a s fotografováním z ptáčích perspektiv měli velké zkušenosti. Na konci března roku 1926 tudíž adresovala rada hlavního města Olomouce „slavnému ministerstvu národ-

ní obrany, odboru leteckému“ v Praze dopis, v němž žádala, zda by mohli vojenští letci poskytnout fotografie pro vytvoření letecké mapy, „kterou potřebuje k regulačnímu a zastavovacímu plánu pro město Olomouc, případně k účelům měřickému“. Pisatelé dopisu současně připomínají, že jsou již předběžně domluveni s velitelem zdejšího leteckého pluku a že samozřejmě „veškeré náklady s pořízením plánu spojené budou městem samozřejmě ihned nahrazeny a zaplaceny“.

A ministerstvo národní obrany tehdy na tuto neobvyklou žádost zareagovalo kupodivu rychle a především kladně. Už na začátku června téhož roku přišel souhlas, který ministerský úředník zdůvodňuje mimo jiné tím, že „v cizině, například ve Francii, Německu či Americe, používá se snímky leteckých již běžně k pořízení plánů regulačních.“ A tak se mohla stát Olomouc prvním městem v Československu, které bude mít mapu vytvořenou podle leteckých snímků. „Z dosavadních zjištění se ukazuje, že tento fotoplán je raritou a řadí se mezi nejstarší fotoplány měst, není-li vůbec nejstarším



Pohled na střed Olomouce z doby, kdy vznikala první letecká mapa města.

Foto archiv

# Leb Olomouc v roce 1927

fotoplánem města na území bývalého Československa. Žádné jiné město v republice nemá fotoplán z období před lety 1930 až 1935," říká badatel Jiří Prokeš. Celoplošné letecké snímkování naší země totiž začalo až v roce 1935.

Ministerstvo si ovšem vymínilo několik podmínek souvisejících s tím, že Olomouc byla stále považována za vojenské město. Snímky nesměly být veřejně vystaveny, a ministerstvo si rovněž chtělo ponechat negativy fotografií, což je, jak se dnes po skoro osmdesáti letech ukazuje, poněkud problém. Ale nepředbíhejme.

## Rarita z Olomouce

Po schválení ministerstvem národní obrany tedy mohl začít přidělený letoun z II. Leteckého pluku v Olomouci startovat na oblohu a speciálním fotoaparátem pořizovat snímky města z ptačí perspektivy. Vojáci si sami pro své účely už předtím udělali různé dílčí snímky z paluby letadel a ani takto systematický a koncepční podnik pro ně nebyl úplnou novinkou. Už v květnu 1927 npor. pozorovatel K. Zahradník a por. pilot Al. Seidl provedli fotogrammetrické snímkování školního lesního statku Adamov pro Vysokou školu lesnickou v Brně. Snímky musely být pořizovány v určitém systému, aby z nich mohl vzniknout ucelený a správný plán města. Fotilo se přibližně z výšky tisíc metrů nad zemí a snímky pokrývaly v hustém sledu celou plochu města a okolí. Jednotlivé snímky se navíc překrývají, což je nutné i vzhledem k tomu, že okraje snímků už zachycují fotografovanou část země v určitém zkreslení oproti středu fotografie, a to vlivem úhlu, odkud jsou foceny. Zajímavé také je, že fotografie mají velmi dobré rozlišení, které se bezmála vyrovná dnešním leteckým záběrům, používaným třeba na různých internetových mapových serverech. Použita byla z 90 procent francouzská automatická komora D-III používaná v československé a francouzské armádě od roku 1923, výsledek byl po technické stránce mimořádně dobrý.

Přes všechnu náročnost a především nevyzkoušenost takového systému se fotografování vyplatilo. Na základě leteckých snímků vznikla přesnější mapa, podle které si město konečně v roce 1932 pořídilo nový a kvalitnější regulační a územní plán. V rámci tehdejšího Československa

to byla skutečně rarita – vojenské celoplošné snímkování se v té době teprve chystalo a Olomouc již měla na tomto základě vytvořenou nejen mapu, ale i územní a regulační plán. Mimochodem, občasné zmínky o tom, že je Olomouc konzervativním městem, tedy dostávají tímto objevem další tržlinu. Moderněji u nás v té době nestupoval nikdo.

## Poklad se skrývá v šuplíku

Objev podkladů k leteckému snímkování ukazuje na to, že ani v dnešní době nejsou milovníci překvapení a unikátních nálezů bez šance. I dnes, kdy se zdá, že o historii města už všechno podstatné víme a všechny památky máme prozkoumané, se může podařit objev mimořádně důležitého materiálu. Právě takovým cenným objevem bezesporu podklady k prvnímu leteckému snímkování za účelem vytvoření mapy jsou.

Jak se ale stalo, že unikátní snímky téměř zmizely a nikdo o nich nevěděl? Svým způsobem za to může střídání generací úředníků, změny režimů i různých odborných

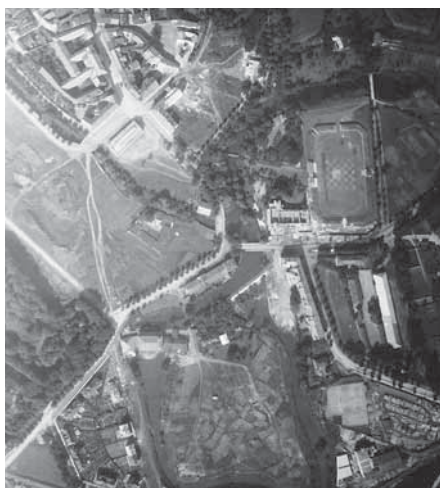


Sklad leteckých snímků na dobové mapě města.

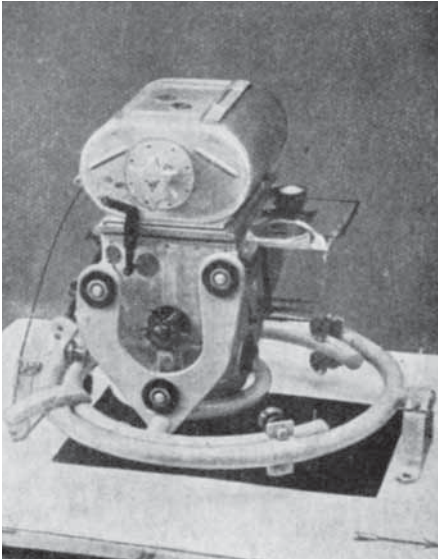
Foto Jiří Prokeš

zájmů. Fotografie nebyly v pravém smyslu slova ztracené, ale spíše zapomenuté. Příběh o tom, jak moderně radnice postupovala ve dvacátých letech minulého století, se začal zpětně odkrývat teprve v letošním roce.

Dva pracovníci odboru koncepce a rozvoje olomouckého magistrátu, Lea Maňáková a Miloslav Dvořák, začali na vlastní pěst pátrat po původu balíčku fotografií, které se na úřadě takřikajíc „dědily“ z generace na generaci. Jednalo se o několik obálek se starými černobílými fotografiemi. Snímky nebyly nijak označené, bylo pouze jasné, že jde o letecké fotografie z časů první republiky. Chyběly ovšem negativy. „Vadilo nám, že takové snímky máme a přitom nevíme, kdy byly pořizeny a jaký měly účel,“ vzpomíná Miloslav Dvořák, kterého stejně jako jeho kolegyni pátrání po okolnostech vzniku snímků pohltilo. Za pomoci badatele Jiřího Prokeše, který se zabývá dějinami olomouckého letiště, a dalšího historika a znalce dějin Olomouce Milana Ticháka, se nejprve podařilo zjistit, z jakého roku snímky pocházejí. „Datování jsme dělali podle fáze rozestavění různých objektů v Olomouci. Milan Tichák nakonec určil přesný rok i přibližný měsíc (přelom srpna a září roku 1927) pořízení snímků podle rozestavěné sokolovny u tržnice, u níž je známo jak to, kdy se stavět začala, tak i datum jejího slavnostního otevření,“ vysvětluje Jiří Prokeš. On sám pak pátráním v různých



Snímek, na němž je vidět rozestavěná sokolovna.



Jedna ze speciálních leteckých fotokamer.

Foto: archiv

archivech postupně odkryl celý příběh vzniku fotografií a letecké mapy Olomouce z konce dvacátých let.

A proč chybí negativy? Jak bylo řečeno, ty si tehdy z důvodu ochrany vojenského tajemství ponechalo ministerstvo národní obrany. Je sice pravděpodobné, že někde v jeho takřka nekonečných depozitářích balíček s negativy bude, najít se jej ale za-

### K ČEMU VLASTNĚ ÚZEMNÍ PLÁN?

Radní „hlavního města Olomouce“ si roku 1926 vyžádali svolení ministra národní obrany k pořízení leteckých snímků za účelem vytvoření regulačního a zastavovacího plánu. Co vlastně tehdy měli na mysli, k čemu regulační či zastavovací a územní plány jsou?

Oba dokumenty jsou tím základním, podle čeho se může rozvíjet město či obec. Územní plán fakticky stanovuje, kde mohou vyrůst stavby k bydlení, kde k výrobě, stanovuje například výšku zástavby, poměr zeleně a zastavěné plochy, vytyčuje trasy pro veřejné komunikace, určuje veřejné plochy a další podobné zásady, bez nichž by rozvoj města byl chaotický a svévolný. Regulační plán stanovuje využití jednotlivých konkrétních pozemků. A právě tyto dokumenty město po zrušení pevnostních hradeb a zákazů staveb nutně potřebovalo, aby mohlo ovlivňovat, kde vznikne jaká zástavba a jak budou nově získané prostory využity.

V Olomouci byl první takový plán zpracován v 90. letech 19. století slavným vídeňským urbanistou **Camillo Sittem**. Jemu předcházela desetiletí dříve návrh na regulační plán od tehdejšího šéfa městského stavebního úřadu **Carla Illichmana**, který však nebyl nakonec uveden do praxe. Camillo Sitte ve svém urbanistickém pojetí postupoval velmi citlivě, díky němu má Olomouc zachováno dodnes středověké jádro v původním půdorysu, přičemž jej obklopují prstence parků a okružních tříd. Za zmínku však stojí, že sám Sitte navrhol v místech dnešních Bezručových sadů další okružní třídu, která naštěstí nebyla realizována, a tak má Olomouc o jeden krásný park více.

V českých zemích vznikaly první územní plány ve druhé polovině 19. století, přičemž jedním z prvních byl v tomto ohledu Hradec Králové už v 50. letech 19. století. Olomouc musela čekat až na přelom 80. a 90. let, protože do té doby neumožňoval status pevnosti a demoliční reverz žádný další územní rozvoj.

Regulační a územní plány z posledního půlstoletí monarchie ovšem nejsou v dějinách urbanismu ničím zcela novým. Určité urbanistické metody dodržovali i **středověcí lokátoři** měst, kteří stanovovali, kde bude trh, kudy povedou hlavní ulice a kde budou třeba stát hlavní městské chrámy. Urbanistickými pravidly se ostatně řídili už zakladatelé měst v **antice**, což je dodnes vidět třeba na strukturách uliční sítě v původně římských či etruských městech. (mf)

tím navzdory veškeré snaze nepodařilo. To je škoda mimo jiné i proto, že v obálkách na magistrátu bylo přibližně 260 číslovaných snímků, přičemž je evidentní, že některé další záběry chybějí.

I tak se ale pečlivou prací podařilo Jiřímu Prokešovi sestavit na podklad staré mapy města stovky snímků tak, jak na sebe navazují, což nám dává unikátní možnost podívat se na Olomouc očima pilota z roku 1927. Vidíme tak třeba ohromné proluky mezi dnešním hotellem Palác a hlavním vlakovým nádražím, mezeru mezi červeneým kostelem a budovou soudu s věznicí či rozlehlá pole na místě dnešních hustě osídlených čtvrtí. Výhodou je, že vojenští pozorovatelé tehdy pořizovali nejen kolmé snímky, potřebné k vytvoření plánu, ale pro možnost srovnávání fotky ze šikmého úhlu, na nichž jsou mnohem lépe viditelné stavby.

### Po osmdesáti letech už zákazy neplatí

V únoru roku 1928, tedy v době, kdy už letecké snímkování města skončilo, požádala městská rada velitele II. Leteckého pluku v Olomouci, zda by bylo možné snímky vystavit a ukázat tak obyvatelům města jejich domovy z ptáčích perspektiv. Velitel sám rozhodnout nemohl a tak tuto záležitost postoupil na vyšší místa na ministerstvu, kde ovšem žádost města zamítli. Vojenské zájmy měly v té době prioritu. Dnešní Olomoučané mají v tomto směru ale mnohem větší štěstí.

Ve foyer budovy magistrátu v Hynaisově ulici totiž začne 7. října vernisáž velká výstava nalezených snímků a dalších dokumentů s tím souvisejících. Lidé zde uvidí nejen pracovní snímky pořizované pod kolmým úhlem, ale i ony zmíněné „šikmé“ záběry, kde je snazší rozeznávat známé veřejné budovy. Fotografie budou navíc doplněny komentáři, v nichž historik Milan Tichák přiblíží dobové souvislosti a stavební osudy daného místa. Obyvatelé Olomouce se tak mohou podívat na to, jak jejich město vypadalo v létě roku 1927, a navíc si uvědomit, jak prozíravě a progresivně tehdy vedení radnice postupovalo. Mimo to není na škodu si připomenout, že už tehdejší radní se slavným starostou Richardem Fischerem v čele řešili podobné problémy jako jejich nástupci dnes, a to potřebu kvalitního územního plánu, tedy podkladu pro další rozvoj města. **Michal Foltá**

**Podzimní festival hudby**  
17. Olomouc 2010

Pod záštitou Mons. Jana Graubnera, arcibiskupa olomouckého a metropolitě moravského

so | 25 | 9 | 19.00 | chrám sv. Mořice  
Foerster Stabat mater  
Janáček Glagolská mše  
Csilla Boross soprán  
Yvona Škvárová alt  
Jaroslav Březina tenor  
Martin Gurbal bas  
Petr Rajnoha varhany  
Kühnův smíšený sbor  
Marek Vorlíček sborníkmistr  
Filharmonie Brno  
Jaromír M. Krygel dirigent

so | 4 | 10 | 19.00 | Klášterní Hradisko  
Couperin Leçons de Ténébres  
Ensemble Tourbillon  
Petr Wagner viola da gamba,  
umělecký vedoucí

so | 9 | 10 | 19.00 | chrám sv. Michala  
Ruské pravoslavné zpěvy  
Sbor Ipatjevského  
mužského kláštera, Kostroma  
Viktor Vlasov regent

so | 23 | 10 | 19.00 | dóm sv. Václava  
Cherubini Requiem c moll  
Verdi Stabat mater & Te Deum  
Slovenský filharmonický sbor  
Jozef Chabron sborníkmistr  
Janáčkova filharmonie Ostrava  
Jaromír M. Krygel dirigent

so | 2 | 10 | 19.00 | Konvikt, kaple Božího těla  
Janáček 1. smyčcový kvartet  
Golijov Sny a modlitby Izáka Slepého  
Dvořák 13. smyčcový kvartet  
Karel Dohnal klarinet  
Taličovo kvarteto

www.podzimni-festival.cz

MUSICA VIVA ARS VIVA

INFORMACE: ARS VIVA, Tr. 1. máje 5, Olomouc • tel. 585 220 645, 608 772 142 • arsviva@olomouc.cz  
PŘEDPRODEJ: podloubí radnice • tel. 585 513 392 • Změna programu a účinkajících vyhlázena

Olomoucký kraj, ČESKÁ REPUBLIKA, VČES, EURO-IVK, CROATIAN FILHARMONIC OLMOUC, MORAVA



## Olomouc III: Nejmladší oddělení s největší zátěží

**Hlavní vlakové nádraží je jedním z mnoha kritických míst, kde udržují pořádek policisté z obvodního oddělení Policie ČR Olomouc III.**

Do působnosti tohoto obvodního oddělení spadá nejen východní část města Olomouce s vlakovým a autobusovým nádražím, nákupními centry, úřady a frekventovanými výpadevkami, ale také několik obcí od Majetína až po Hlušovice.

Služba na tomto oddělení je natolik hektická a náročná, že v rámci Olomouce není mezi policisty toto oddělení zrovna populární. Také zde sloužící policisté mají nejnižší průměr odsloužených let. Oč je tady služba náročnější, o to víc musí zdejší strážci pořádku umět a o to víc také drží spolu. Vedoucí tohoto obvodního oddělení Robert Michalčík k tomu říká: „O policisty, kteří zvládnou těžkou službu tady u nás, je pak na všech dalších odděleních zájem, protože toho umí opravdu dost.“

Na oddělení slouží šedesát policistů, kteří mají k dispozici služebnu ve Smetanově ulici, kde byla mimochodem nedávno rekonstruovaná vstupní část s recepcí. K vybavení patří tři služební auta a dva motocykly. V čele oddělení stojí nadporučík Robert Michalčík, kterému pomáhají zástupci npor. Karel Mlčák a npor. Jana



Vedoucí oddělení npor. Robert Michalčík



Zástupce vedoucího oddělení npor. Karel Mlčák  
Zástupkyně vedoucího npor. Jana Langová

Langová. Obvodní oddělení je rozděleno na osm okrsků, v každém slouží dva členové obchůzkové služby neboli územáři. Ti musejí vědět o svém rajonu co možná nejvíce, přičemž v Olomouci úzce spolupra-

cují s komisemi místních částí a s obecními úřady. V případě Velkého Týnce mají navíc možnost řešit přestupky a jiné problémy společně se zdejším obecním strážníkem. Na oddělení dále pracují realizátoři případů, kteří mají na starosti nejsložitější trestné činy, dále zpracovatelé, dozorcí a členové hlídkové služby.

Jaké přestupky a trestné činy řeší na oddělení Olomouc III nejčastěji? Samozřejmě jde zejména o krádeže. Zdejší policisté musí například také hlídat při pochodech fotbalových fanoušků z nádraží do města ke stadionu. Vzhledem k tomu, že pod ně spadá i železnice, řeší se zde také krádeže ve vlacích nahlášené v Olomouci, i kdyby k nim došlo kdekoliv během cesty vlaku. Jiným specifikem ve spektru řešených prohřešků bývají případy neplacení výživného neboli alimentů. Na území obvodu je totiž i sídlo úřadu práce, což v praxi znamená, že trestní oznámení v těchto věcech se nejčastěji podávají právě na tomto obvodním oddělení. Ve srovnání s násilnou trestnou činností jde sice o relativně méně závažné případy, jejich šetření je ovšem mimořádně náročné.

(mf) Foto Michal Foltá

*V srpnovém vydání Radničních listů jsme zaměnili u fotografií jmenovky u zástupců velitele obvodního oddělení Olomouc II nadporučíků Jana Baluta a Petra Šafaříka. Za záměnu se omlouváme.*

## Jak se udržuje pořádek v městských parcích



Během prázdnin se Městská policie Olomouc zaměřila na bezpečnost návštěvníků olomouckých parků. Zvýšenou pozornost věnovala cyklistům, kteří porušováním dopravních předpisů, nerespektováním místní úpravy silničního provozu a bezohledným chováním ohrožují chodce. Smetanovy, Bezručovy a Čechovy sady jsou, jak vyplývá z dopravního značení, zónami s dopravním omezením. Tyto zóny jsou označeny svislými dopravními značkami IP 25a. Z místní úpravy silničního provozu ve Smetanových sadech vyplývá, že tato zóna je určena pro pohyb chodců. Cyklisté zde mohou použít k jízdě pouze trasy označené vodorovným dopravním značením V 14, bílý symbol jízdniho kola, jako jízdni pruh pro cyklisty. Cyklista, pohybující se mimo takto označený jízdni pruh pro cyklisty, se dopouští přestupku proti bezpečnosti a plynulosti silničního provozu. Do

parků dále mohou vjíždět pouze vozidla s povolením Flory a vozidla Městské policie Olomouc.

Častým problémem, na který se strážníci v parcích zaměřili, jsou volně pobíhající psi. Vyhláška č. 8/2005 o udržování čistoty a pořádku na území města Olomouce ukládá osobě, které je pes svěřen či která ho doprovází, povinnost mít psa při pohybu v městských parcích na území města Olomouce vždy na vodítku a s náhubkem, vyjma případů, kdy se jedná o psa velmi malé rasy s malou tlamou či o psa velmi malé rasy se spodním předkusem (např. čivava, pražský krysářík, šitzu, mops, pekinéz apod.). Porušením výše uvedené povinnosti se osoba, která psa doprovází, dopouští přestupku proti veřejnému pořádku.

„Olomoucké městské parky jsou určeny pro všechny občany či návštěvníky města a chceme je nechat i nadále přístupné každému, a to včetně cyklistů a pejskařů. Je ale důležité, aby vždy byla dodržová-

na pravidla chování, která jsou zde nastavena, každý musí brát ohled na další návštěvníky. Proto městská policie bude i nadále pokračovat v preventivních akcích, během kterých budou strážníci kontrolovat, jestli někdo nezodpovědným přístupem neohrožuje ostatní ve svém okolí. V případě zjištění přestupku pak takový člověk musí počítat s přiměřeným postihem,“ řekl Jiří Martinák, náměstek primátora pověřený řízením Městské policie Olomouc.

V červenci a srpnu řešili strážníci Městské policie Olomouc na území městských parků celkem 199 přestupků spáchaných neukázněnými cyklisty nebo osobami doprovázejícími volně pobíhající psy nebo psy bez náhubku. Při dohledu nad dodržováním veřejného pořádku a dopravních předpisů v parcích strážníci využili z důvodu tichého a ekologického provozu pronajaté elektroskútry, které se velmi osvědčily.

(red)

## Sociální služby se představují

■ V rámci akce Týden sociálních služeb se zájemcům otevřou dveře i v organizaci Sociální služby pro seniory Olomouc. Organizace zve veřejnost 6. října od 9 do 17 hodin na Den otevřených dveří. V rámci tohoto dne budou mít účastníci možnost seznámit se s typy služeb a získat podrobné informace. Akce bude probíhat v Centru denních služeb v Rooseveltově ulici 88a, v Chráněném bydlení a v Pečovatelské službě v Zikově ulici 14. (red)

## Roska pomáhá už deset let

■ Sklerosa Multiplex neboli roztroušená skleróza je nemoc, kterou jsou u nás postiženy tisíce lidí. Už v roce 1992 byla založena centrální organizace Unie Roska s cílem pomáhat lidem s touto nemocí žít kvalitní důstojný život. Další regiony se k pražské organizaci přidávaly během devadesátých let, dnes jich je 38. V Olomouci vznikla regionální organizace oddělením od Svazu postižených civilizačními chorobami právě před deseti lety, a tak nyní slaví výročí. Čtyři desítky jejích členů společně jezdí na rekondiční pobyty se cvičením, pořádají schůzky, výstavy a další aktivity. (mf)

## Poradna nabízí bezplatné služby

Bezplatná Poradna pro uživatele sociálních služeb funguje v Olomouci v AB centru na třídě Kosmonautů 989/8. Poradna je určena především pro osoby se zdravotním postižením a seniory, rodiče dětí se zdravotním postižením, opatrovníky osob zbavených způsobilosti k právním úkonům, rodinné příslušní-

ky, ostatní pečující osoby a pro další skupiny uživatelů sociálních služeb. Na poradnu se lze obracet písemně, na e-mail [olomouc@poradnaprouzivatele.cz](mailto:olomouc@poradnaprouzivatele.cz) či telefonicky na 585 242 865, osobně v pondělí a ve středu. Pracovníci poradny zvu veřejnost na Den otevřených dveří ve středu 6. října. (mf)

## Představujeme klub pro seniory v Olomouci – Hodolanech

*Klub pro seniory v Jiráskové ulici v Olomouci – Hodolanech jsme nevybrali náhodou. Klub má za sebou půl století existence.*

*„V letošním roce je to právě 50 let od vzniku našeho klubu důchodců,“ říká předsedkyně klubu Alžběta Šubertová. „V lidském životě představuje toto období dvě generace a nástup generace třetí. Široké věkové spektrum představuje i náš současný klub pro seniory, a to je dobře. V příjemném prostředí se scházíme v pravidelných úterních a pátečních setkáních u kávy či čaje a každý si tady najde svou parketu,“ dodává.*

*Někomu stačí popovídat si se sousedy u stolu, jiný si rád přečte noviny nebo časopis, někteří dají přednost vzrušující partii žolíka... Čin-*

*nost klubu je však mnohem širší. Výbor s vedoucí Alžbětou Šubertovou připravuje pro své členy za přispění města Olomouce i celou řadu dalších akcí. Můžeme zmínit například návštěvy muzeí, prohlídky betlémů, promítání filmů, přednášky či zájezdy.*

*Závěrem bychom chtěli upřímně poděkovat Magistrátu města Olomouce za pozitivní přístup ke všem klubům pro seniory na území města i za organizaci všech společných akcí, ze kterých bychom vyzdvihli taneční veselici v Olomouci Slavoníně, která se koná dvakrát do roka a na niž se vždy všichni těšíme. „Toho, za co jsme vděční, je samozřejmě více, ale to je na dlouhé povídání,“ dodává předsedkyně.*

**Alžběta Šubertová**

INZERCE



Top House

Wellnerova

Nejlepší adresa v Olomouci

Rodinné dny otevřených dveří

1. října - 14:00 - 18:00

2. října - 10:00 - 18:00

Speciální nabídka:

při koupi bytu od 3+kk,

parkovací místo zdarma!!!



[www.Wellnerova.cz](http://www.Wellnerova.cz)



776 292 858



# Radíkov slavil i s opravenou ulicí

Příjemnou součástí oslav 750 let od první zmínky o Radíkově se stalo 3. září zprovoznění opravené ulice Malinovského za účasti primátora Olomouce Martina Novotného. Samotné oslavy, které připravila komise místní části spolu s dobrovolnými hasiči, proběhly vzápětí o víkendu.

Slavnostní přestřižení pásky zakončilo stavební práce, které začaly už v listopadu 2009. Celkovým nákladem 32,5 milionu korun zrekonstruovalo město Olomouc z vlastních zdrojů povrch komunikace v ulici Malinovského v délce 541 metrů. Úpravy se dočkala točna pro autobusy, rekonstrukcí prošlo veřejné osvětlení i místní rozhlas, stavební práce zahrnovaly také



Foto Blanka Martňovská

odvodnění komunikace, úpravy chodníků, vjezdů a kontejnerových stání, opravou prošel i propustek Lošovského potoka a ulice má nyní nový mobiliář. Při rekonstrukci Malinovského ulice byly opraveny

také části komunikací na vjezdech do ulic Na Suchých loukách, U Skalky, Lošovská, Na Pevňůstce a Pujmanova.

„Rekonstrukce Malinovského ulice v Radíkově, která navázala na vybudování kanalizační sítě v této městské části před dvěma lety, je důkazem toho, že nezapomínáme ani na okrajové části města a postupně investujeme také do jejich obnovy. Nových komunikací se letos dočkaly vybrané ulice například také v Lošově, v Černovíře, na Svatém Kopečku, v Holici nebo v Hodolanech. S dlouho odkládanou rekonstrukcí jsme před měsícem začali také v Kožušanské ulici v Nemilanech,“ komentoval ukončení prací náměstek Martin Major. (mf)

## V pětadvaceti školách začal nový školní rok

**Pětadvacet základních škol zřizuje statutární město Olomouc. Podle lednového zápisu do prvních tříd přišlo 1097 dětí, některým z nich byl ale povolen odklad školní docházky, takže mělo nastoupit asi 960 žáků.**

Obecně lze v tuto chvíli říci, že kapacity základních škol jsou dostačující a pojmu i větší počty dětí, které budou do základních škol přicházet z mateřských škol, jejichž kapacita není v současné době zcela uspokojivá. Přesto se podařilo pro nový školní rok počet míst rozšířit. Od října bude otevřena zrekonstruovaná třída pro 24 dětí v mateřské škole v Holici, současně byla navýšena kapacita na maximální počet dětí ve třídách v dalších školkách, takže celkem přibýlo 135 míst. Celková kapacita je nyní 3246 míst, všechna místa jsou obsazena.

„Přesto se nám daří ve spolupráci s ředitelkami mateřských škol průběžně umisťovat další zájemce, neboť v mateřských školách se situace mění každým dnem, kdy rodiče děti z různých důvodů odhlašují, a pak je toto místo nabídnuto dalším dětem,“ vysvětluje Hana Frantová, vedoucí odboru školství olomouckého magistrátu.

Prázdniny využila řada škol k různým stavebním úpravám. Předběžně vynaložená částka na opravy a údržbu ve školách během prázdnin činí přibližně 27 milionů korun a zahrnuje například opravu hřiště v areálu ZŠ Petřkova v Černovíře, opravu střechy a 1. etapu výměny oken v ZŠ Gorkého v Pavlovičkách, opravu sociálního zařízení v ZŠ Heyrovského, opravu fasády ZŠ v Holici či výměnu oken v ZŠ Svatoplukova, další větší či menší opravy probíhaly téměř ve všech školách a školkách. Náklady na tyto opravy

za celý rok mohou dosáhnout až částky 41 milionů korun.

Jedna z největších letošních investičních akcí probíhala v základní škole Komenium, kde pokračovala oprava dalších tří dvorků. Letošní práce spočívají v opravě zbývajících fasád, dokončení výměny oken s úpravou do původních tvarů a rozměrů a opravě ploch dvorků, kde opět vzniknou oddechové plochy. Předpokládané letošní náklady jsou 4,4 milionu korun, akce bude dokončena do 30. září. „Základní škola Komenium nemá žádnou zahradu, hřiště nebo jinou volnou plochu, proto jsou nově vzniklé oddechové plochy pro děti velkým přínosem,“ říká vedoucí odboru Hana Fantová.

„Letos byla rovněž dokončena II. etapa odstranění poruch konstrukčního systému v ZŠ Holečkova nákladem 13,2 milionu korun,“ uzavírá Hana Fantová. (mf)

INZERCE



**• VRATA**  
**• BRÁNY**  
**• ROLETY**  
**• ŽALUZIE**

PAKL družstvo, Jana Koziny 24  
Olomouc - Chválkovice  
tel.: 585 31 64 85, mobil: 603 55 40 10  
e-mail: info@paki.cz, www.paki.cz



**Jubilejní ceny**  
Nyní ušetříte až 40 %

dveře 26.775 Kč  
vrata 22.775 Kč

Více informací na [www.paki.cz](http://www.paki.cz)

### AKTUÁLNÍ UZAVÍRKY

#### Hlavní silniční tahy

- 20. 9. – 30. 10. ■ silnice I/35 ulice Foerstrova ■ částečná uzavírka jednoho pruhu ve směru na Lipník
- 13. 9. – 14. 11. ■ silnice III/4432 úsek Samotříšky – Sv. Kopeček ■ do 4. 10. úplná uzavírka mimo bus IDSOK, 4. 10. – 14. 11. úplná uzavírka
- 26. 7. – 30. 11. ■ silnice I/35 ulice Lipenská a III/4436 ulice Hamerská ■ úplná uzavírka sil. III/4436 směr Bystrovany a částečná uzavírka I/35
- 1. 3. – 31. 10. ■ I/35 ul. Albertova ■ do 31. 10. uzavírka obou pruhů směr Ostrava I/46 ulice Brněnská ■ 27. 9. – 13. 10. uzavírka vyřazovacího a připojovacího pruhu v obou směrech

Podrobné a aktuální informace najdete na [www.olomouc.eu](http://www.olomouc.eu)

# Olomouc 2006–2010: nová hřiště, přednádraží i alej

**Čtyři roky trvá jedno funkční období volených zástupců, kteří řídí kroky města Olomouce. Co se od roku 2006 do roku 2010 v Olomouci změnilo, co se povedlo a co je ještě potřeba dotáhnout do konce v dalších letech?**



Prostor před hlavním nádražím je dnes moderně řešený.

Asi nejvýznamnější změny se odehrály v systému městské hromadné dopravy, jednou z nejvíce diskutovaných akcí bylo kácení Rudolfovy aleje ve Smetanových sadech, život Olomoučanů nejvíce zpestřila série nových kulturních akcí a snad nejdůležitější stavební novinkou bylo dokončení aquaparku. V Olomouci se v průběhu oněch necelých čtyř let objevila i celá řada dalších nových staveb, například velká jídelna gymnázia v Hejčíně, nad řekou Moravou se klenou dva nové mosty u kojeneckého ústavu a u plynárny a říční koryto také rozšířil obtokový kanál. Olomoučané mají k dispozici nejen několik nových sportovišť a ploch k rekreačnímu vyžití, ale přibyla třeba i dvě atraktivní muzea. Zlepšila se spolupráce s univerzitou, což je vidět například na zajímavém připravovaném projektu Pevnosti poznání v Korunní pevnůstce, chystané generální rekonstrukci a otevření parkánových zahrad nad hradbami v Bezručových sadech nebo na již zahájeném budování vědeckého centra pro biotechnologický a zemědělský výzkum. Městská hromadná doprava (MHD) udělala několik kvalitativních kroků vpřed. V první



V Olomouci přibyla dvě nová muzea jedním z nich je Letecké muzeum.

řadě se zcela změnil systém dopravy před hlavním vlakovým nádražím. V průběhu posledních let se navíc zavádí do praxe systém preference MHD na křižovatkách, kdy mají tramvaje a autobusy přednost před ostatní dopravou, a systém inteligentních zastávek, na nichž se cestující z digitálních tabulí dozví, za kolik minut přijíždí jejich spoj. „Celkově se dá mluvit o nové kvalitě MHD v Olomouci. Nejen to, že se změnil systém průjezdu MHD křižovatkami a změnil se zastávky, ale také přibývají nové tramvaje a autobusy,“ říká primátor Martin Novotný. „Před hlavním nádražím mají cestující k dispozici velkou digitální tabuli, která aktuálně informuje o blížících se spojih. Celý prostor přednádraží působí modernějším dojmem, je lépe organizovaný a oproti původní podobě tady přibyla také zeleň, což bude více patrné, až nové stromy vzrostou,“ dodává Novotný s tím, že by nebylo na škodu dodatečně oživit centrální prostor před nádražím například nějakou plastikou.

Za odvážné rozhodnutí považuje primátor Novotný zahájení rekonstrukce Rudolfovy



Úspěšně se rozvíjí zoologická zahrada, kde přibyl například průchozí výběh klokanů.

aleje ve Smetanových sadech. „Bylo to téma velmi diskutované a možná i proto dlouho odkládané. Odborníci přitom jasně říkali, že stromy v aleji jsou ve špatném stavu a musí se vykácet, což se pak nakonec ukázalo jako správná informace. Ještě letos na podzim se v první polovině aleje vysázejí nové stromy a příští rok čeká tutéž proměna i druhá polovina aleje,“ vysvětluje Martin Novotný. Původní odhady přitom hovořily o tom, že proměna aleje potrvá čtyři nebo pět let, nyní se věc jeví tak, že by se vše mohlo stihnout za dva roky.

Za významnou, i když třeba ne tolik mediálně zajímavou aktivitu, považuje primátor Novotný budování a rekonstrukce dětských hřišť. Během posledních pár let získala Olomouc zhruba tři desítky nových hřišť. „Kvalita života ve městě není jen o velkých stavebních akcích a tunách be-

tonu. K rekonstrukci a budování dětských hřišť jsme přistoupili koncepčně, postupujeme tak, že je každý rok dokončeno kolem sedmi či osmi dětských hřišť,“ dodal.

Vyjmenovávat postupně všechny nové investiční akce a počiny za čtyři roky je prakticky nemožné. Proto jsme připravili alespoň dílčí přehled takových kroků. (mf)

## NĚKTERÉ Z NOVINEK V OLOMOUCI ZA OBDOBÍ 2006 – 2010

### Stavební akce

- parkoviště u Husova sboru
- dokončení obchvatu Olomouce
- rekonstrukce ulic Denisova a Pekařská
- záchrana areálu Korunní pevnůstky
- protipovodňový kanál (protipovodňová opatření v Černovíře)
- nové dopravní hřiště v areálu Sigmý
- cyklostezka Chválkovice
- nová mateřská škola v Nemilanech
- nový most u kojeneckého ústavu
- nová školní hřiště
- nová dětská hřiště
- odvedení kamionové dopravy z Foerstrovy a Velkomoravské ulice na obchvat
- nové či opravené jídelny při základních školách
- rekonstrukce fasády Knihovny města Olomouce
- oprava mostu u ulici Jeremenkova
- rekonstrukce Rudolfovy aleje
- generální oprava Přichystalovy ulice
- generální rekonstrukce komunikace v Radíkově
- nová parkovací místa na sídlištích (Trnkova, Skupova)
- rekonstrukce plaveckého bazénu
- opravy hřbitovů (centrální v Neředíně a vojenský v Černovíře)
- aquapark
- dokončení rekonstrukcí kanalizace a komunikací
- přestěhování provozu TSMO do Chválkovic
- nové hřiště v Čechových sadech
- dokončení rekonstrukce přednádražního prostoru
- in-line parkoviště ve Chválkovicích
- jižní tribuna Androva stadionu

### Projekty a plány

- projekt rozvoje MHD v Olomouci
- příprava nového územního plánu
- demolice areálu Mila a příprava projektu Šantovka
- příprava projektu Olomoucký hrad
- projekt Středoevropského fóra
- budování centra pro biotechnologický a zemědělský výzkum v areálu ulice Šlechtitelů

### Nové kulturní a sportovní akce

- Volkswagen Olomoucký ½ maraton
- gastronomická přehlídka Hanácké gastról
- vydání dvousvazkových akademických Dějin Olomouce
- bruslení na Horním náměstí
- Rocková Olomouc
- Pevnost poznání v Korunní pevnůstce
- otevření nových muzeí, Muzea veteránů a Muzea letectví
- zlepšení zázemí přírodního koupaliště Poděbrady
- různé novinky v ZOO

## Festival uvede premiéru olomouckého filmu

Už devátý ročník mezinárodního festivalu Film ve znamení ryby chystá pro filmové fanoušky opravdové lahůdky, mimo jiné i premiéru olomouckého filmu Bloudím.

Od 29. září do 3. října uvidí návštěvníci festivalu řadu hraných i dokumentárních filmů. Z Polska přijede představit svůj nejnovější film Les slavný animátor Piotr Dumala. Dmitrij Mamulia z Moskvy uvede svůj film Jiné nebe. Premiéry se na festivalu dočká film Bloudím, který byl natáčen v ulicích Olomouce. Režisér Martin Müller obsadil do hlavních rolí slovenskou herečku Silvii Antolovou a Moniku Zoubkovou. Postavu tajemného Ječmínka

ztvárnil Vladimír Javorský. Ve filmu hraje i olomoucká rodačka Hana Maciuchová společně se Soňou Valentovou. K snímku složil jedinečnou hudbu další olomoucký rodák Emil Viklický.

Součástí festivalu je setkání filmových režisérů Jiřího Stracha, Otakára M. Schmidta, Vladimíra Suchánka a Jiřího Holna. Festival se koná pod záštitou primátora města Olomouce Martina Novotného, arcibiskupa Jana Graubnera, biskupa Simona a představitelů českobratrské církve. Vstup je zdarma, promítá se v kině Metropol a v sále Mozarteum Arcidiecézního muzea v Olomouci. Program na [www.filmveznameniryby.info](http://www.filmveznameniryby.info). (mf)

## Lola's Dance hledá tanečníky

■ Olomoucká taneční škola Lola's Dance se těší z mnoha úspěchů. V tuzemsku letos získala několik titulů mistra republiky, její tanečníci reprezentovali na ME v hip hopu v Amsterdamu a dvakrát se ve velké kon-

kurenci dostali až do finále. Lola's Dance jsou úspěšní zejména ve street dance show, kde jsou několikanásobnými mistry Evropy a vicemistry světa. Od září škola pořádá nábor nových tanečníků. Zájemci mohou přijít kdykoli po zavolání na kontakt taneční školy. Více na [www.eLOLA.cz](http://www.eLOLA.cz). (red)

## Děti mají novou hernu



■ Po prázdninovém stěhování byl 9. září slavnostně zahájen provoz v nové herně Mateřského centra (MC) Heřmáněk v Olomouci-Holici. MC Heřmáněk nyní sídlí na návsi Svobody v budově u pošty. O zájmu rodičů svědčí už to, že se zahájení zúčastnily čtyři desítky maminek a čtyři tatínkové a s nimi celkem 49 dětí. Akce se zúčastnili i zástupci dalších mateřských center či jiných občanských sdružení z Olomouckého kraje. „Hernu jsme upravovali a opravovali z vlastních zdrojů. Za otevřením herny se skrývají stovky hodin práce dobrovolníků, většinou maminek a tatínků, kteří stěhovali, natírali, opravovali, pokládali podlahy, montovali nábytek a podobně,“ shrnuje Lucie Opletalová z MC Heřmáněk. (mf)

INZERCE

NOVÁ fotografická publikace

ANAG®

**Olomouc**  
a zajímavé místa v okolí

grafie  
torickým  
tem

Petr Pelech, Jindřich Schulz

Srdečně zveme na  
**veřejný křest knihy**  
spojený s autogramiádou

čtvrtek 7. 10. 2010 v 16 hodin,  
palác Bohemia, sál ANAG, 2. patro,  
Kollárovo nám. 698/7, Olomouc

SC-300230/3

**GAS**™

NEJNIŽŠÍ CENY  
VARNÉ A TOPNÉ  
TECHNIKY V REGIONU

Nakupujte z pohodlí  
domova na e-shopu  
[www.gas.cz](http://www.gas.cz)

Provádíme také:

- kontroly a revize plynu!
- opravy, servis a údržbu
- montáž plyn. spotřebičů

Vzorková prodejna - Olomouc  
Holická 31/43 (poblíž Baumaxu)

Bližší informace tel.: 585 223 735

SC-300151/8

**carman**

**Firma CARMAN, a.s. Uničov,**  
přijme do stálého pracovního poměru

**Instalatér, topenář, tesař, zedník**  
Požadujeme: vyučen v oboru, praxe minimálně 5 let v oboru, ŘP skupiny B. Mzdové rozpětí od 20 000 Kč do 23 000 Kč. Nástup ihned.  
Kontaktní osoba: p. Chlíbková Irena, tel.: 608 439 992

**Rozpočtáře – přípraváře**  
Požadujeme: SŠ/VŠ vzdělání, obor stavebnictví, znalost rozpočtářského programu výhodou, řidič. průkaz skup. B, zkušenosti v oboru výhodou, spolehlivost, samostatnost, kreativita.  
Nabízíme: notebook, telefon, profesní růst, velmi dobré platové podmínky. Nástup ihned.  
Životopis zasílejte na [chlilkova@carman.cz](mailto:chlilkova@carman.cz)

**Ředitel – společnosti**  
Požadujeme: SŠ, VŠ vzdělání, praxe v řízení kolektivu, manažerská praxe minimálně 3 roky, zkušenost s řízením stavební nebo dřevařské společnosti výhodou, komunikativnost, schopnost řídit kolektiv, práce na PC, řidičský průkaz skup. B, flexibilní pracovní doba, velmi dobré platové ohodnocení. Nástup ihned.  
Strukturovaný životopis zasílejte: [chlilkova@carman.cz](mailto:chlilkova@carman.cz)

**carman invest**

**Společnost Carman Invest a.s.**  
hledá  
**Projektové manažery**  
Požadujeme: ukončené SŠ/VŠ vzdělání, praxe v oboru stavebnictví a územního plánování.  
**Nástupní místo je Litovel.**  
Životopis zasílejte na adresu: [e.stehlik@carman.cz](mailto:e.stehlik@carman.cz)

SC-301313/1

# Olomouc chce být i rocková,

říká iniciátor založení rockového festivalu primátor Martin Novotný

**Olomouc je město kultury zasvěcené. Spousta galerií, vernisáže, koncerty, přehlídky a další aktivity o tom jasně vypovídají. V čem ovšem město dosud pokulhávalo, byl vztah k rockové muzice.**

Zatímco milovníci klasické hudby mají občas co dělat, aby všechny koncerty a festivaly ve městě stihli, rockeři najezdí desítky či stovky kilometrů, aby si mohli naživo vychutnat vystoupení svých idolů. To se teď ale začíná měnit. Podstatný díl na tom má soutěžní festival Rocková Olomouc, u jehož zrodu stál také primátor Martin Novotný, sám rockový kytarista.

**Pane primátore, jak to bylo se začátkem projektu Rocková Olomouc?**

Mám velmi rád naše město a obdivuji, s jak různými dimenzemi se zde lidé mohou setkat. Olomouc je město historické, univerzitní, s bohatou tradicí církevní a vojenskou, město vážné hudby, sportu, a tak dále. Co ovšem mně a mým kamarádům trochu scházelo, byl rockový rozměr. Když jsme se jednou vraceli z koncertu Boba Dylana v Ostravě, začali jsme se bavit na téma, proč takové koncerty nejsou v Olomouci a zda bychom v tom mohli něco udělat. Nějakou dobu jsme to téma probírali a mrzelo nás, že se stále nic nemění k lepšímu. Poté jsme se spojili s přáteli, kteří byli v oboru profesionály, a řekli jsme si, že to zkusíme sami. **Rocková Olomouc je ovšem koncipována jako soutěž pro mladé kapely, na níž vystupuje jedna slavná skupina světového jména...**

Ano, říkali jsme si, že je v Olomouci poměrně málo mladých kapel. Chtěli jsme dát příležitost mladým kapelám, aby si mohly vyzkoušet soutěžní atmosféru a představit se širší veřejnosti. Dramaturgii projektu jsme pojali tak, že to bude soutěž pro mladé kapely, pro něž bude velkou motivací už to, že budou hrát na pódiu, na němž vystoupí také nějaká legenda. Chtěli jsme tímhle krokem mladé hudebníky stimulovat, aby

tato scéna v Olomouci trochu ožila. Sám jsem byl ze začátku k našim plánům trochu skeptický, ale když jsme v rámci 1. ročníku za velkého zájmu novinářů odstartovali tiskovou konferenci se známými veterány Uriah Heep, tak jsem si říkal, že se nám to povedlo.

**A druhý ročník?**

To byl tak trochu husarský kousek. Podařilo se nám vyjednat s jedinečnou světovou art-rockovou legendou YES zahájení jejich světového turné v Olomouci. V poslední fázi se rozhodovalo mezi několika evropskými městy. Olomouc zvítězila



zcela jistě díky své historické a kulturní atraktivitě. Kapela YES zahájila světové tour v České republice, v našem městě. Kapela s doprovodem bydlela v Olomouci téměř celý týden a připravovala zde svůj program.

**Na to, že v Olomouci do té doby žádná zahraniční legenda nevystoupila, velký úspěch...**

Také si myslím. Podařilo se to i díky tomu, že je naše město opravdu oslovilo.

Olomouc se tím zařadila mezi významná kulturní města Evropy.

**A letos sem dorazí další světová legenda Deep Purple...**

Ano, hlavní hvězdou letošního festivalu Rocková Olomouc bude jedna z největších legend rocku vůbec, anglická kapela Deep Purple, která vystoupí 27. října v 19 hodin na Zimním stadionu v Olomouci. Kapela se vydává na koncertní šňůru a chystá se navštívit dvanáct zemí světa. Česká republika je mezi nimi a má možná už jednu z posledních možností užít si jejich nezapomenutelnou show naživo.

**Dá se tedy říct, že se nápad, který se zrodil cestou z ostravského koncertu Boba Dylana, naplňuje...**

Ano, daří se to, i když to z počátku byla jen taková hezká a skoro neuvěřitelná idea. Na zdejší mladá hudebníky to vliv má, protože se teď do soutěže hlásí opravdu velké množství kapel. A daří se oslovovat také fanoušky. Chtěli jsme, aby si lidi vyzkoušeli ten zážitek, kdy naživo slyší legendární skupinu, a aby si řekli, že stojí za to na takový koncert jít. Dnes do koncertu Deep Purple zbývá ještě víc než měsíc a prodány jsou už skoro čtyři tisíce vstupenek, takže se daří i tento záměr. A pokud jde o budoucnost projektu, rád bych dodal, že až budeme shánět další hvězdy, hodně při tom pomůže už to, jaká jména v Olomouci vystupovala.

**Dramaturgie zůstává stejná, to znamená jedna světová hvězda a soutěž pro mladé kapely?**

V principu ano, i když teď nejde říct, jak konkrétně se bude dramaturgie Rockové Olomouce vyvíjet. Přemýšleli jsme i o tom, že pokud bychom do příštího ročníku sehnali nějaké další skutečně světové jméno, zkusili bychom udělat veliký koncert třeba na Andrově stadionu.

**Koho byste si tady přál zažít?**

Těch jmen je víc. Kdybych měl ale jmenovat jen pár muzikantů, tak třeba Eric Clapton, Bruce Springsteen nebo David Gilmour a Pink Floyd.

Michal Foltá + Petarda Production

## Má vlast v podání filharmoniků

Manželé Eva a Václav Hudečkovi iniciovali projekt s názvem Má vlast. Ve spolupráci s TV Noe a jednotlivými pořadateli se uskuteční koncerty na různých místech České republiky. Cílem tohoto ojedinělého projektu je realizovat koncerty v atraktivních prostředích (kostely, zámky, kláštery) naší země. Posluchači tak budou moci vyslechnout přímo nebo prostřednictvím televizního záznamu TV Noe koncerty za účasti špičkových komorních orchestrů a také Moravské filharmonie Olomouc. Oficiální zahájení celého projektu se uskuteční 16. 9. na Arcibiskupském zámku v Kroměříži a v podání Moravské filharmonie Olomouc pod taktovkou jejího šéfdirigenta Petra Vronského zazní symbolicky cyklus symfonických básní Bedřicha Smetany Má vlast. (red)

## V redutě zahraje Spiritual Kvintet

Legendární Spiritual Kvintet vystoupí po čase opět v Olomouci. Zúčastní se totiž pátého ročníku festivalu Zvuky ticha, který v říjnu pořádá Nadační fond při střední škole, základní škole a mateřské škole pro sluchově postižené v Olomouci.

Hlavním hostem festivalu tedy bude skupina Spiritual Kvintet, dále vystoupí hudební seskupení Hogel a Vychodil Ltd. Koncert se koná pod záštitou primátora města Olomouce a výtěžek ze vstupného bude použit na nákup pomůcek pro žáky školy. Zájemci si mohou vstupenky zakoupit v předprodeji v informačním centru v podloubí radnice. Koncert se koná 6. října od 19 hodin v Redutě. Tento festival si klade za cíl sblížit svět slyšících a lidí se sluchovým postižením. (red)

## Sbor Žerotín hledá zpěváky

■ Akademický sbor Žerotín při Moravské filharmonii Olomouc přijme nové zpěváky. Jaké jsou požadavky? Dobré pěvecké předpoklady, časová flexibilita, znalost not, schopnost orientace ve sborových partech a zájem o sborový zpěv. Akademický sbor Žerotín za to nabízí profesionální umělecké vedení,

zajímavou a kvalitní dramaturgii, pravidelnou spolupráci s profesionálními tělesy (MFO, MDO atd.), bohatou koncertní činností, zájezdy, natáčení a mnoho dalšího. Zájemci se mohou dostavit 4. nebo 6. října v 17.30 hodin do zkušebny sboru ve Slovenské ulici č. 5. Jiný termín je možný po domluvě na tel. čísle 603 464 012. Více informací najdete na [www.zerotin.cz](http://www.zerotin.cz). (mf)



Dne	Čas	Reduta	ŘÍJEN
čtvrtek 7. 10. 19.00	Reduta	<b>1. ABONENTNÍ KONCERT CYKLU C</b> Vivat klasika L. van Beethoven: Corolian přehraha J. Haydn: Koncert pro violoncello a orchestr C dur W. A. Mozart: Symfonie č. 40 g moll Sólista: Petr Nouzovský violoncello; Dirigent: Petr Vronský	
čtvrtek 21. 10. 19.00	Reduta	<b>1. ABONENTNÍ KONCERT CYKLU D</b> The Best of PINK FLOYD Evergreeny slavné art-rockové kapely v symfonickém aranžmá M. Machka Sólisté: Q VOX mužské vokální kvarteto, Antonín Mühlhansl saxofon Jiří Sova kytara Dirigent: Miloš Machek	
neděle 24. 10. 10.30	Reduta	<b>NEDĚLNÍ MATINÉ PRO DĚTI A RODIČE</b> Veselé setkání se smyčcovými nástroji Co víte i nevíte o houslích, viole, violoncellu a kontrabasu Gamavilla Quartet + 1 Průvodní slovo: Vladislav Kvapil	
čtvrtek 28. 10. 19.00	Reduta	<b>SLAVNOSTNÍ KONCERT KE STÁTNÍMU SVÁTKU ČR</b> B. Smetana: Z českých luhů a hájů z cyklu Má vlast P. I. Čajkovskij: Koncert pro housle a orchestr D dur A. Dvořák: Symfonie č. 8 G dur „Anglická“ Sólista: Václav Hudeček housle; Dirigent: Petr Vronský	
pondělí 11. 10. 19.00	Reduta	<b>Zahajovací koncert sezony</b> České filharmonické kvarteto W. A. Mozart, A. Dvořák, Z. Fibich	

10/10	DIVADLOHUDBY OLOMOUC
Rezervace na čísle 585 223 565 nebo na <a href="mailto:divadlohudby@divadlohudby.cz">divadlohudby@divadlohudby.cz</a> .	
5. 10. (út) 19.30 <b>ONDŘEJ SUCHÁNEK: UGANDA</b> – ČERNÁ PERLA AFRIKY / beseda	
<b>BUDDHISTICKÝ FILMOVÝ FESTIVAL</b>	
7. 10. (st) 17.00 Café 87 <b>DLOUHÉ MLČENÍ ERIKY BEZDÍČKOVÉ</b> předfestivalové autorské čtení v rámci Dnů židovské kultury Olomouc	
11. 10. (po) 18.00 <b>PAVLÍNA KALÁBKOVÁ: OLOMOUC ARCHEOLOGICKÁ</b> ekologický večer, pořádá Sluňákov	
<b>12. – 17. 10. (út – ne) / DNY ŽIDOVSKÉ KULTURY OLOMOUC</b>	
12. 10. (út) 18.00 <b>LOLA BEER EBNER: PRVNÍ DÁMA IZRAELSKÉ MÓDY</b> vermisáž	
<b>13. 10. (st) 17.00 Arcidiecézní muzeum Olomouc, Mozarteum</b>	
<b>EVA JANÁČOVÁ: LOLA BEER EBNER – PRVNÍ DÁMA IZRAELSKÉ MÓDY</b> / přednáška	
<b>13. 10. (st) 19.30</b>	
<b>DOMINIKA A JIŘÍ HOŠKOVI: SKLADBY ŽIDOVSKÝCH AUTORŮ PRO DVĚ VIOLONCELLA</b> / koncert	
<b>14. 10. (čt) 17.00 Arcidiecézní muzeum Olomouc, Mozarteum</b>	
<b>MARTIN JIROUŠEK: EDGAR GEORG ULMER</b> – EXISTENCIÁLNÍ HOROR / přednáška	
<b>14. 10. (čt) 9.30</b>	
<b>LIDÉ V NEDĚLI (Menschen am Sonntag, 1929, E. G. Ulmer, '74)</b> / němý film s hudebním doprovodem	
<b>15. 10. (pá) 17.00 Arcidiecézní muzeum Olomouc, Mozarteum</b>	
<b>DAVID VODA: KNIHA ZAKÁZEK S. WASSERVOGELA čili MIZEJÍCÍ TVÁŘE OLOMOUCKÝCH ŽIDŮ, NĚMCŮ A ČECHŮ</b> alias BARTHESOVSKÉ MEDITACE O FOTOGRAFII / přednáška	
<b>16. 10. (so) 17.00 Arcidiecézní muzeum Olomouc, Mozarteum</b>	
<b>NOVÝ OBRAZ SVĚTA SE RODIL I NA HANÉ (2005, T. Mojžíš, '50) SETKÁNÍ S PROF. IVANEM BLECHOU NAD FILOZOFICKÝM ODKAZEM E. HUSSERLA</b> A L. WITTGENSTEINA / dokumentární film, beseda	
<b>16. 10. (so) 19.30 Arcidiecézní muzeum Olomouc, Mozarteum</b>	
<b>WITTGENSTEIN (1993, D. Jarman, '69)</b> / film	
<b>17. 10. (ne) 17.00 Arcidiecézní muzeum Olomouc, Mozarteum</b>	
<b>SETKÁNÍ S ŘEDITELM ŽIDOVSKÉHO MUZEA V PRAZE LEO PAVLÁTEM</b> / beseda]	
<b>17. 10. (ne) 19.30</b>	
<b>KLEC: KLEZMER VŠEHO DRUHU</b> / koncert	
<b>18. 10. (po) 18.00</b>	
<b>JAN VLASÁK: JIŽNÍ INDIE NA KOLE</b> / cestopis	
<b>19. 10. (út) 18.00</b>	
<b>TOMÁŠ GRIM: KUKAČČÍ TRIKY A POVĚRY</b> / ekologický večer	
<b>20. 10. (st) 19.30</b>	
<b>HYNEK ADÁMEK: ČEŠI V ANTARKTIDĚ</b> Výstavba 1. české vědecké stanice na ostrově Jamese Rosse / beseda, světozor	
<b>21. 10. (čt) 19.30</b>	
<b>ROMANIKA – MILENKA VŠETKÝCH</b> / koncert, ethnofolkové duo	
<b>23. – 24. 10. (so – ne) 16.00</b>	
<b>POHÁDKY Z KADIBUDKY</b> Vojta Vrtek, Doudleby / divadlo dětem	
<b>26. 10. (út) 18.00</b>	
<b>MICHAELA RYCHTECKÁ: PŘÍBĚH TRIČKA Z INDIE</b> / film, beseda	

## Výstava fotografií o lidském stáří

■ Cyklus velkých fotografických výstav pořádá od října Katedra sociologie a andragogiky FF UP v Olomouci. První výstava bude na téma Lidské stáří. Fotografové z řad veřejnosti se mohou této výstavy zúčastnit. Fotografie by měly tvořit tematicky ucelený soubor o minimálním počtu 5 kusů. Fotografie se musí dotýkat vypsaného tématu. Termín zaslání fotografií je do 15. října. Informace a podmínky účasti naleznete na stránkách České fotoškoly nebo Katedry sociologie a andragogiky UP. Fotografie mohou zasílat v náhledové velikosti na e-mailovou adresu koordinátora projektu Svatopluka Klesnila (klesnil@ceska-fotoskola.com). (red)

## Moravské divadlo má nový vizuální styl



Novým vizuálním pojetím webových stránek a novým logem zahájilo Moravské divadlo Olomouc stávající sezonu. Po dvou letech se vrátilo k tématu lyry a dvou masek, které dominovaly původnímu logu. Nový styl loga je ale nyní moderní a koresponduje plně s představami zadavatele.

Důvody změny vysvětlil ředitel divadla Josef Podstata: „Divadlo používalo naprosto nečitelné logo, z něhož nebylo patrné, o jakou instituci se jedná. Rozhodli jsme se vrátit se k motivu lyry a masek, bylo ovšem nutné ho převést do podoby, kterou vyžaduje jednadvacáté století.“ Při zadání zakázky muselo divadlo zohlednit možnosti svého rozpočtu a nabídlo ji jako prestižní záležitost za symbolickou korunu.

Nové logo vytvořila grafička Sandra Tejnecká z olomouckého studia QE, která je zároveň i autorkou grafické podoby nového webu. Nové webové stránky mají logičtější strukturu, která více vyhovuje potřebám návštěvníků divadla. (red)

## Angličtináři chystají přehlídku svých prací

Zajímavou akci chystá Česko-anglická sekce Gymnázia Olomouc-Hejčín k blížícímu se dvacátému výročí založení. V prostorách Knihovny města Olomouce bude od října do prosince výstava studentských výtvarných prací, jejíž součástí budou také ukázky výstupů projektů vytvořených v rámci bilingvní výuky. Vernisáž výstavy nazva-

né Táhne nám na 20 – Pushing 20 proběhne 4. října 2010 od 17 hod. v prostorách knihovny. Česko-anglická sekce GH vznikla v roce 1991 na základě dohody vlád Československa a Velké Británie, ve spolupráci s renomovanými britskými kulturně-vzdělávacími institucemi British Council, Know-How Fund a East-European Partnership. (red)

## Knihovna: týden plný akcí

■ Knihovna: týden plný akcí



Výstava výtvarných děl studentů, poslechový den, soutěž mladých autorů či Cestopárty. Týden knihoven oslaví i Knihovna města Olomouce. V hlavní budově knihovny na náměstí Republiky proběhne 4. října vernisáž výstavy Táhne nám na dvacet – Pushing 20. Na pobočce Jungmannova si v tentýž den budou moci zájemci poslechnout části audioknih známých a oblíbených děl. Poslechový den je doplněn výstavkou o světě audioknih a jejich uživatelů. Ve středu 6. října bude od 16 hodin sál Muzea umění hostit vyhodnocení 9. ročníku literární soutěže Prvotiny 2010, kterou obeslalo 291 autorů z celé republiky. Ve čtvrtek 7. října v 17 hodin se v rámci Cestopárty vydají hosté knihovny spolu s paní Ivou Dvořákovou na Trek po Karakoram Highway přes ledovec Baltoro pod K2 – druhou nejvyšší horu světa. (mf)

## Vyfoťte všechny tváře olomouckého baroka

■ V souvislosti s blížícím se zahájením výstavy Olomoucké baroko / Výtvarná kultura 1620–1780 vyhláší Muzeum umění Olomouc fotografickou soutěž nazvanou Všechny tváře baroka. Snímky zaměřené na barokní umění a jeho projevy v Olomouci bude porota posuzovat ve čtyřech věkových kategoriích. Fotografie můžete do muzea poslat či donést osobně od 29. září do 21. listopadu. Na autory vítězných snímků čekají atraktivní ceny a společná výstava v Café 87 Muzea moderního umění. Podrobnosti na www.olmuart.cz. (red)

1. (pá)	sk. V	19.00	La Traviata
2. (so)	sk. ZO	16.00	Farma zvířat
3. (ne)	sk. RPP	10.00	O pejskovi a kočičce / Divadlo loutek Ostrava
	sk. OPP	14.00	O pejskovi a kočičce / Divadlo loutek Ostrava
4. (po)	sk. A	19.00	Farma zvířat
6. (st)		19.00	Duše v pohybu / Balet Globa
7. (čt)	sk. D	19.00	Muži ve zbrani
8. (pá)	sk. P	19.00	Ples v opeře (opereta) PREMIÉRA
9. (so)	sk. X	19.00	Ples v opeře (opereta) II. PREMIÉRA
10. (ne)	sk. NO	14.30	Jak je důležité mít Filipa Rodinné divadlo
		19.00	Jak je důležité mít Filipa
12. (út)	sk. L	19.00	Na miskách vah Senioři -30 %
13. (st)		19.00	Karel Gott – zlatý hlas z Prahy (baletní show)
14. (čt)		19.00	Ballet Days / Szegedi Kortárs Balett
15. (pá)		19.00	Ballet Days / Dance works Chicago
16. (so)		19.00	Ballet Days / Slavnostní galavečer
17. (ne)		19.00	Cyrano z Bergeracu / Divadlo Pod Palmovkou
18. (po)	sk. K	19.00	Carmen Novinka
19. (út)	sk. B	19.00	Vídeňská krev Náš tip!
20. (st)		20.00	Už jsme doma & Randy (The Residents)
21. (čt)		19.00	Skleněný zvěřinec / Buranteatr Brno Hrajeme „za oponou“
22. (pá)	sk. P	19.00	Shakespeare v Hollywoodu PREMIÉRA
23. (so)		19.00	Shakespeare v Hollywoodu / Narozeniny slaví činohra...
25. (po)		19.30	Doma u Hitlerů Hrajeme v ČR
26. (út)	sk. L	19.00	Muži ve zbrani
27. (st)	sk. T	19.00	Shakespeare v Hollywoodu
28. (čt)	sk. U	19.00	Macbeth
		19.30	Ucho Hrajeme v ČR
29. (pá)	sk. V	19.00	Ples v opeře (opereta)
30. (so)		19.00	Dámský krejčí
31. (ne)	sk. YO	16.00	Tosca



říjen 2010



## Golfisté porazili Liberec a budou hrát extraligu

Skvělou sezonu zakončili golfisté GC Olomouc v areálu brněnské Kaskády, kde závěrečným play-off vyvrcholila první liga. Nováček soutěže dokázal v posledním zápase porazit Ypsilonku Liberec 5,5 ku 3,5 bodu a postoupil mezi domácí elitu. „Je to skvělý úspěch, který jsme nečekali,“ radoval se z postupu Pavel Suchánek, generální manažer GC Olomouc. „Vedle žen máme teď v extralize také tým mužů. Něčím podobným se zřejmě nemůže pochlubit žádný sportovní klub v Olomouci,“ dodal. Poslední krok byl nesmírně náročný, protože Liberec v celé sezoně potvrzo-

val velmi dobrou formu. „Soupeř byl opravdu těžký. Naštěstí naši golfisté předvedli parádní výkony,“ uvedl vedoucí týmu Lukáš Kalabis. Rozhodující duel se hrál dva dny. Po úvodních třech foursomech, v nichž dva hráči střídavě hrají jedním míčkem jamkovou hru, vedla Olomouc 2:1. Vítěze určily následující zápasy jednotlivců. Také v nich byli lepší golfisté, jejichž domovským hřištěm je areál ve Věsce. Zasluhou Michala Kratochvíla juniora, Jana Kalabise juniora, Lukáše Kalabise a Petra Kulicha dotáhli Hanáci své snažení do úspěšného konce. O postup se zaslou-

žila sestava Michal Kratochvíl junior, Aleš Kořínek, Jan Kalabis junior, Lukáš Kalabis, Vladimír Ellner, Petr Kulich a Jiří Klásek, přičemž až na Kořínka se jedná o klubové odchovance.

„O to je náš postup cennější,“ tvrdí klubový generální manažer. „Některé kluby, aby byly úspěšné, shánějí golfisty v jiných oddílech. To my neděláme. Vychováváme si vlastní a těm dáváme šanci,“ poznamenal Suchánek. V tomto trendu chce GC Olomouc pokračovat také v příští extraligové sezoně. „Potřebujeme ještě dva hráče, které vybereme z vlastních zdrojů,“ plánuje Suchánek. (šed)

## Olomoucké lyžařské hvězdy se daří i na trávě

**Olomoucká lyžařka Magdaléna Kotyzová se stala světovou šampionkou FIS v lyžování na trávě pro rok 2010 v kategorii starších zákyň. Její vítězství bylo přesvědčivé, získala 380 bodů ze 400 možných. Po úspěších při lyžování na sněhu jde o další potvrzení jejího talentu.**

Titul světové šampionky mezi staršími zákyňkami získala v rámci čtyř kol, která se jela v Německu, Itálii, na Slovensku a u nás. Součástí každého kola byly dva závody – obří slalom (GS) a slalom (SL). Letos se účastnilo 6 států - krom pořadatelských zemí ještě Rakousko a Japonsko. Magdaléna vyhrála prvních šest závodů, čímž už nemohla být v posledním kole

„sesazena“, i kdyby se vůbec nezúčastnila. V posledním kole ve finále byla nakonec „pouze“ dvakrát druhá. Magdaléna vyhrála seriál FIS podruhé, vloni to ale bylo v kategorii mladší zákyň. Zajímavostí je, že v jednom ze závodů Českého poháru porazila také budoucí juniorskou mistryni světa. V září stihla Magdaléna vyhrát ještě střeoevropský pohár MidEU Cup.

„Magdaléna nebyla v rámci seriálů FIS poražena od června 2009 do srpna 2010. To představovalo 12 vítězství v řadě,“ říká pyšně Magdin otec Martin Kotyza. Olomoucká lyžařka profesionálně roste díky péči trenérů Pavla Ivánka (Sokol Předklášteří), který se stará o její jízdy na trávě, a Petru Ordáňovi (LO Chvalčov), který ji trénuje na sněhu. Magdin otec Martin Kotyza pak dohlíží na tréninkové dávky a pravidelný trénink. (mf)



Foto Martin Kotyza

## Hokejový turnaj třetáků vyhrála Břeclav

■ Hokejové naděje z pěti moravských klubů si daly dostaveníčko v Olomouci. Právě zde se hrál turnaj 3. tříd, na kterém startovaly týmy HC Olomouc, Vyškov, Přerov, Šumperk a Břeclav. Celky byly rozděleny do dvou kategorií, v obou vyhrála družstva z Břeclavi.

### Skupina A

Výsledky: HC Olomouc – Přerov 2:6, HC Olomouc – Vyškov 8:2, HC Olomouc – Šumperk 2:13, HC Olomouc – Břeclav 2:9, Přerov – Vyškov 7:2, Přerov – Šumperk 2:10, Přerov – Břeclav 5:10, Vyškov – Šumperk 1:15, Vyškov – Břeclav 0:16, Šumperk – Břeclav 7:6. Pořadí ve skupině: 1. Šumperk, 2. Břeclav, 3. Přerov, 4. HC Olomouc, 5. Vyškov.

### Skupina B

Výsledky: HC Olomouc – Přerov 0:6, HC Olomouc – Vyškov 7:3, HC Olomouc – Šumperk 0:5, HC Olomouc – Břeclav 1:5, Přerov – Vyškov 11:5, Přerov – Šumperk 1:6, Přerov – Břeclav 0:2, Vyškov – Šumperk 1:14, Vyškov – Břeclav 1:17, Šumperk – Břeclav 4:4. Pořadí ve skupině: 1. Šumperk, 2. Břeclav, 3. Přerov, 4. HC Olomouc, 5. Vyškov.

### O umístění:

O 3. místo: HC Olomouc A – Přerov A 5:10, HC Olomouc B – Přerov B 2:0.

Finále: Břeclav A – Šumperk A 7:3, Břeclav B – Šumperk B 5:3.

Sestavy HC Olomouc A: R. Pražan - Tomajko, Gronych, Pelíšek, P. Přecechtěl, Zembol, Stratil, Vinter, Soldán, Nekvapil, Čapka HC Olomouc B: Fasner, Pudil, Kvapil, Horák, Říha, Kocourek, Václavský, Nechyba, Sedláček, Ryšavý, Komárek. Trenéři: Peštuka, Půček, Sikora, Musil. (šed)

## Fotbalový svátek měl smutný konec



Foto Jan Pořízek

Vyprodaný Andruv stadion včetně nově otevřené jižní tribuny po dlouhých pěti letech hostil utkání českého národního týmu. Natěšení fanové nejdříve poděkovali za výkony v reprezentačním dresu Tomáši Galáskovi a vrhli se do podpory fotbalistů České republiky v kvalifikačním zápase o postup na mistrovství Evropy proti Litvě.

Zástupci všech věkových kategorií hnali svůj tým za úspěchem a potvrdili, že výběr Olomouce pro důležité utkání byl správný. To ostatně potvrdili hráči i celý realizační tým, o který bylo v hanácké metropoli skvěle postaráno. Vše dopadlo na jedničku. Až na konečný výsledek. Litva vyhrála 1:0 a stala se prvním reprezentačním týmem, který Českou republiku v Olomouci porazil. Přesto bylo střetnutí pro diváky velkým svátkem, na jehož opakování snad nebudou příznivci fotbalu na Hané čekat dalších pět let. Podle slov ze zákulisí fotbalového svazu byli fotbalisté i členové realizačního týmu s pobytem v Olomouci velmi spokojeni, líbil se jim stadion i nový hotel, a tak je velmi pravděpodobné, že se s reprezentačním Áčkem v Olomouci setkáme v brzké budoucnosti znovu. (šed, mf)

**PODZIMNÍ ETAPA**

# FLORA OLOMOUC 2010

■ HORTIKOMPLEX - české ovoce, zelenina, květiny  
 ■ FLORISTICKÁ SOUTĚŽ, PODZIMNÍ ZAHRAD. TRHY  
 ■ OLIMA - festival gastronomie a nápojů, FLORA KOŠT

**7.- 10. 10. 2010**

**VFO, a.s., Wolkerova 17, 771 11 OL, tel.: 585 726 111  
www.flora-ol.cz**

- NÁRODNÍ VÝSTAVA ovoce, zeleniny, podzimních květin a školkařských výpěstků na téma "SELSKÝ DVŮR"
- DEKORACE SLAVNOSTNÍHO STOLU - soutěž floristů
- PAVILON ČZS: houbařská poradna, cimbálová muzika aj.
- PŘEHLÍDKA zajímavých chryzantém a okrasných tykví
- FLORA KOŠT - soutěž a ochutnávky ovocných destilátů
- DNY MORAVSKÝCH VÍN, degustace, "V.I.P. recepty" aj.



Pro měsíc říjen 2010 je stanoven časový rozvrh zpřístupnění hřišť veřejnosti

Škola	pracovní dny	Soboty, neděle a svátky
ZŠ Rožňavská	15.30 – 18.00	9.00 – 18.00
ZŠ Holečkova	16.15 – 18.00	9.00 – 18.00
ZŠ Rooseveltova	15.00 – 18.00	9.00 – 18.00 / zahrada
ZŠ Tererovo nám.	15.00 – 18.00	9.00 – 18.00
ZŠ Mozartova	16.00 – 18.00	9.30 – 18.00
ZŠ Holice	15.00 – 18.00	9.00 – 18.00
ZŠ Demlova	15.00 – 18.00	9.00 – 18.00

Na výše uvedených hřištích a sportovištích je možné u správce zapůjčit sportovní potřeby, jako jsou míče na basketbal, volejbal, fotbal a házenou, hokejky, míčky na stolní tenis či volejbalové síť.

Hřiště s herními prvky pro předškoláky s doprovodem rodičů, a to při mateřské škole v ulici Ignáta Herrmanna na Lazcích

ZŠ Herrmannova	15.00 – 18.00	10.00 – 18.00
----------------	---------------	---------------



Reality pro vás

Top House Wellnerova

774 322 402



Atraktivní luxusní byty, ordinace a kanceláře. Možnost uzpůsobení jednotky co se týká velikosti a dispozice dle přání klienta. Unikátní lokalita v centru Olomouce, sportovní výtah v blízkém okolí.

Prostorný dům Olomouc - Týneček

776 852 661



Samostatný RD o dispozici 5+kk, parcela 630m<sup>2</sup>. Dům je po kolaudaci v r. 2008, garáž, dílna, bazén. Cena osobně.

Bytové domy Pražská

774 322 402



Kuchyňská linka v hodnotě 100.000,- Kč zdarma!

Nově vybudovaný komplex na ul. Generála Píky, Olomouc, byty 2+kk, 3+kk s komorou a lodžii, 4+kk s komorou a terasou.

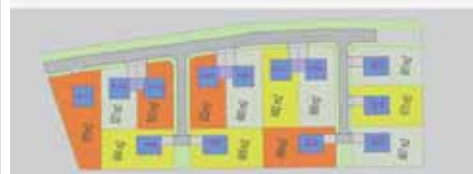
NOVÉ RD OLOMOUC - RADÍKOV

Připravujeme!

777 224 746

Pozemky Olomouc, Holice

777 224 746



Kompletně připravené pozemky od 527m<sup>2</sup> do 853m<sup>2</sup> k výstavbě RD. Cena 1,24 - 1,73 mil Kč. Možnost prodeje pozemku včetně realizace RD. Cena: od 4,2 mil. Kč.

Bytové domy Uničov

775 380 147



Cena již od 471.500,- Kč

Byty 2+kk, 3+1, 3+kk, 4+kk, k nastěhování podzim 2010. Stačí uhradit 25% z celkové ceny jako členský vklad a zbytek ceny doplatit před předáním bytu nebo ve splátkách na 25 let.

Nezvalova Archa

774 322 402



Výhodně pro plátce DPH!

Lokalita: Olomouc, Nezvalova. Jednotky k ubytování/komora, cena 832.500,- Kč bez DPH / cena 999.000,- Kč včetně DPH.

DACHI, s.r.o.

Ztracená 34 | 771 00 Olomouc

tel.: 800 154 723, 585 224 559

dachi@dachi.cz | www.dachi.cz

## Co je Regionální potravina Olomouckého kraje

V naší zemi se odedávna produkovaly kvalitní a jedinečné potraviny. S nástupem globalizace byl však trend opačný, potraviny se unifikovaly, a tak můžeme v jakémkoliv koutě světa konzumovat úplně stejné produkty, které k nám navíc často putují přes půl světa.

Ministerstvo zemědělství ČR stálo u zrodu podpůrné propagační kampaně, která má seznámit spotřebitele s regionálními

potraviny z jednotlivých krajů České republiky. Vytvořilo proto značku Regionální potravina. Regionální hodnotitelská komise se při svém hodnocení zaměřuje na to, zda přihlášené potravinářské nebo zemědělské výrobky jsou vyrobeny v našem kraji, zda pochází zejména z tuzemských surovin a zda vykazují nezaměnitelné regionální charakteristiky. Splnění všech kvalitativních kritérií dále ověřuje a hodnotí Státní zemědělská a potravinářská inspekce ve spolupráci se Státní veterinární správou ČR.

U takto označených potravin si můžete být jisti, že zelenina a ovoce jsou čerstvé a plné vitamínů, že nápoje k vám nemusí cestovat přes půl světa, že maso a uzeniny mají garantovaný původ a kvalitu, že mléčné výrobky možná vyrábí právě Váš soused, že obilí pro chléb, který si kupujete, vyrostlo na polích kolem vás.

Ocenění Regionální potravina Olomouckého kraje předá těm nejlepším výrobcům hejtmán Olomouckého kraje Martin Tesařík 7. října na výstavě OLIMA na Výstavišti Flora Olomouc. (mf)

### Výstaviště Flora zve na výstavu BYDLENÍ 2010

■ Inspirativní novinky a zajímavé nápady, jak lépe bydlet, nabídne olomoucká výstava nábytku, interiérového vybavení, doplňků a životního stylu BYDLENÍ 2010. Její brány se na Výstavišti Flora Olomouc otevrou ve dnech 22.–24. října. Letošní ročník oblíbené prodejní akce přinese pod mottem Vícegenerační bydlení především pestrou nabídku zařízení bytů, kuchyňských sestav, vybavení ložnic, dětských i obývacích pokojů, nábytku zahradního, zařízení kanceláří. Nebudou chybět ani potřebné doplňky od podlahových krytin, bytových textilií, až po osvětlení, sklo a keramiku. Vstup na prodejní výstavu je zdarma. Brány výstavy Bydlení budou otevřeny denně od 9 do 18 hodin, poslední den výstavy do 17 hodin. (mf)

### Stolní tenisté sehrají utkání TT Intercup

■ Olomoučtí stolní tenisté z klubu TTC Region Olomouc zvou diváky do Centra sportu a zdraví Omega. V sobotu 9. října se zde odehrají utkání TT Intercupu, kdy domácí tým vyzve soupeře z německého klubu TSV Aach-Linz. Utkání začíná v 18 hodin. (mf)

### Míří k nám zástupce hnutí Taizé

■ Nový duchovní zážitek se nabízí Olomoučanům na začátku října. Ve dnech 5. a 6. října totiž navštíví Olomouc bratr Wojtek z Taizé. V této francouzské vesničce se po desetiletí schází především mladí lidé, aby hledali, co spojuje různé národy, kultury a náboženství. Organizátoři zvou na ekumenickou modlitbu Taizé a po ní na setkání s bratrem Wojtkem 5. října v 18.00 v chrámu sv. Mořice v Olomouci. (mf)

## Mistrovství světa v Olomouci se vydařilo

Skvělé podmínky, dobrá divácká návštěva a řada nových rekordů – tak se dá shrnout čtyřdenní Mistrovství světa vozíčkářů a tělesně postižených do triadvaceti let v plavání a atletice, které se na konci srpna konalo na atletickém a plaveckém stadionu v Olomouci. Čeští sportovci získali celkem dvadva medailí, spokojeni byli oni i jejich kolegové ze všech koutů světa. Jediným drobným problémem bylo podle pořadatelů z počátku stravování, jelikož pro účastníky z různých světadílů nebyla česká kuchyně vždy tím pravým.



Foto Jiří Novotný

Česká republika patří v organizacích závodů pro tělesně postižené k nejlepším v Evropě. (mf)

# Haná Food Festival 2010

**22. 9. – 10. 10.**  
v restauraci  
**Hotelu GEMO**

[www.hotel-gemo.cz](http://www.hotel-gemo.cz)

Těstovinové pokrmy a saláty Adriana  
doplněné sýrem Gran Moravia

Přijďte ochutnat skvělá jídla připravená z potravin od našich výrobců z Hané.









## VOLBY V OTÁZKÁCH A ODPOVĚDÍCH

Ve dnech 15. a 16. října 2010 proběhnou v Olomouci volby do Senátu Parlamentu ČR a volby do Zastupitelstva města Olomouce.

Pokud žádný z kandidátů do Senátu nezíská nadpoloviční většinu všech odevzdaných platných hlasů, bude se konat druhé kolo voleb do Senátu, a to ve dnech 22. října a 23. října 2010. Ve druhém kole kandidují pouze dva kandidáti, kteří se v prvním kole umístili na prvních dvou místech.

### Kolik kandidátů bude volit občan do Zastupitelstva města Olomouce?

Město Olomouc je pro volby do zastupitelstva rozděleno do 5 volebních obvodů. V každém volebním obvodu kandidují jiní kandidáti a občan volí ve svém volebním obvodu 9 členů zastupitelstva.

### Jak zjistím, do kterého obvodu patřím?

Číslo volebního obvodu je uvedeno u čísla volebního okrsku v „Oznámení o konání voleb“, které je uveřejněno např. v Radničních listech.

### Kolik stran kandiduje?

Pro volby do Senátu zaregistrovalo kandidáty 7 volebních stran. Pro volby do Zastupitelstva města Olomouce je ve volebních obvodech č. 1–4 zaregistrováno 12 volebních stran, ve volebním obvodu č. 5 jde o 13 volebních stran. Postavení volební strany mají politické strany, politická hnutí, jejich koalice, nezávislí kandidáti a sdružení nezávislých kandidátů nebo sdružení politických stran nebo hnutí a nezávislých kandidátů.

### Jaké budou hlasovací lístky a kdy je dostanu?

Pro volby do Senátu je hlasovací lístek vytištěn pro každého kandidáta samostatně, celkem tedy 7 hlasovacích lístků. Pro volby do Zastupitelstva města Olomouce je

pouze 1 společný hlasovací lístek v každém volebním obvodu, na kterém jsou uvedeny všechny volební strany a jejich kandidáti. Občan obdrží hlasovací lístky do Senátu i do zastupitelstva v jedné doručovací obálce do své poštovní schránky podle místa svého trvalého pobytu nejpozději 12. října 2010.

### Jak se bude hlasovat?

Ve volební místnosti dostane občan 2 úřední obálky. Především je třeba dát hlasovací lístek do správné obálky. Pro volby do Senátu je určena obálka barvy žluté a pro volby do Zastupitelstva města Olomouce obálka barvy šedé. Hlasovací lístek vložený do nesprávné obálky by znamenal neplatný hlas.

Pro volby do Senátu občan v prostoru pro úpravu hlasovacích lístků vybere pouze 1 hlasovací lístek a ten vloží do obálky barvy žluté.

Pro volby do Zastupitelstva města Olomouce může občan na hlasovacím lístku upravovat takto:

1. varianta ▶ Označí kteréhokoli kandidáta na hlasovacím lístku (bez ohledu na volební stranu). Takto může označit nejvýše 9 kandidátů
2. varianta ▶ Označí nejvýše jednu volební stranu. Tím dává hlas prvním devíti kandidátům zvolené strany v pořadí uvedeném na hlasovacím lístku.
3. varianta ▶ Označí nejvýše jednu volební stranu a dále může označit další kandidáty z různých volebních stran. Takto volí přednostně jednotlivě označené kandidáty a dále kandidáty označené volební strany v počtu, který zbývá do voleného počtu 9 kandidátů.

Upravený hlasovací lístek pro volby do Zastupitelstva města Olomouce vložíte do obálky barvy šedé.

### Můžu v rámci jedné volební strany upřednostnit některého kandidáta?

Označením volební strany dáváte hlas všem jejím 9 kandidátům bez ohledu na to, že samostatně označíte např. 3 její kandidáty na 7.–9. místě.

Pokud označíte 1 volební stranu, dále jsou označeni např. tři její kandidáti na 7.–9. místě a ještě označíte 5 kandidátů jiných volebních stran, pak dáváte nejprve hlasy 5 kandidátům jiných volebních stran, a dále 4 kandidátům označené volební strany na prvních čtyřech místech. K dalšímu označení se nepřihlíží.

### Co si musím vzít s sebou k volbám?

Především nezapomeňte platný občanský průkaz nebo platný cestovní doklad a dále hlasovací lístky, které jste obdrželi.

### Kdy se dozvím výsledky voleb?

Výsledky jsou zveřejňovány na [www.volby.cz](http://www.volby.cz). Po ukončení sčítání – patrně v neděli večer – budou vyvěšeny na úřední desce Magistrátu města Olomouce, Horní náměstí 583 – radnice, a samozřejmě na elektronické úřední desce magistrátu.

### Pokud se bude konat 2. kolo voleb do Senátu, kdy dostanu hlasovací lístky?

Hlasovací lístky pro druhé kolo voleb do Senátu již nebudou voliči dodány předem, ale volič je obdrží přímo ve volební místnosti.

### Pokud budu ve dnech voleb mimo Olomouc, můžu hlasovat na voličský průkaz?

Hlasovat na voličský průkaz lze pouze ve volbách do Senátu, pro občany města Olomouce však pouze ve volebním obvodu č. 61. Podrobnější informace najdete na [www.olomouc.eu](http://www.olomouc.eu).

INZERCE

T PRODUCTIONS uvádí



**Karel Gott**  
**Eva Urbanová**

25.10. v 19 hodin, ČEZ ARÉNA OSTRAVA

Vstupenky exkluzivně

TICKET ART  
Tel.: 222 897 333  
[www.ticket-art.cz](http://www.ticket-art.cz)

radio čes  
deník

Český Domov

RYTMUS života

MAŠE OSTRAVA.CZ

MAŠE OSTRAVA.CZ

Hiška



29.10.  
ČEZ ARÉNA

ELÁN  
V OSTRAVĚ 2010

PŘEDPRODEJ VSTUPENKA

TICKET ART  
TEL.: 222 897 333  
VSTUPENKY@TICKET-ART.CZ  
[WWW.TICKET-ART.CZ](http://WWW.TICKET-ART.CZ)

Český Domov

MAŠE OSTRAVA.CZ

MAŠE OSTRAVA.CZ

PRORHOUSE

AVIZO

deník

PRAGUE

## OZNÁMENÍ o době a místě konání voleb

Primátor statutárního města Olomouce podle ustanovení § 15 zákona č. 247/1995 Sb., o volbách do Parlamentu České republiky a o změně a doplnění některých dalších zákonů, ve znění pozdějších předpisů a § 15 zákona č. 491/2001 Sb., o volbách do zastupitelstev obcí a o změně některých zákonů, ve znění pozdějších předpisů **oznamuje:**

- Volby do Senátu Parlamentu České republiky a volby do Zastupitelstva města Olomouce se uskuteční **dne 15. října 2010 od 14.00 hodin do 22.00 hodin a dne 16. října 2010 od 8.00 hodin do 14.00 hodin.**
- Pokud žádný z kandidátů do Senátu nezíská nadpoloviční většinu všech odevzdaných platných hlasů, bude se konat druhé kolo voleb do Senátu, a to dne 22. října 2010 od 14.00 hodin do 22.00 hodin a dne 23. října 2010 od 8.00 hodin do 14.00 hodin.
- Ve druhém kole kandidují pouze dva kandidáti, kteří se v prvním kole umístili na prvních dvou místech.
- Místem konání voleb jsou volební místnosti ve volebních okrscích:

Okrsek	Obvod	Místnost	Popis okrsku	Okrsek	Obvod	Místnost	Popis okrsku	Okrsek	Obvod	Místnost	Popis okrsku
1	1	ZŠ Aksamitova 6	Aksamitova Blažejské náměstí Dolní náměstí Havelkova Kapucínská Kateřinská Kozí Křivá Lafayetteva Michalské stromořadí Mlýnská Šantova Šemberova U Výpadu Uhelná Wittgensteinova	6	1	Obchodní akademie, tř. Spojenců 11	nám. Republiky Pekární Václavské náměstí Wurmova Havličkova Javoříčská Nerudova Nešverova Palachovo náměstí Remešova tř. Svobody Viedeňská	12	1	ZŠ a MŠ logopedická, tř. Svornosti 37	tř. Svornosti L 1-45, S 2-38
2	1	ZŠ 8. května 29	28. října 8. května Barvířská Divadelní Horní náměstí nám. Národních hrdinů Opletalova Pavelčákova Riegrova Švédská Úzká	7	1	ZŠ tř. Spojenců 8	Bezručova Dánská Hynaisova Kollárovo náměstí Legionářská Palackého L 1-21, S 4-12 Pöttingeova Švermova tř. Spojenců Tylova U Husova sboru Vančurova	13	1	ZŠ a MŠ logopedická, tř. Svornosti 37	Brandlova Foerstrova S 18-70 Škrétova tř. Míru L 1-33 Za Zlatou koulí Žilinská
3	1	Budova FF a CMTF UP Olomouc, Na Hradě 5	Hrnčířská Mahlerova Michalská Na Hradě Ostružnická Panská Purkrabská Školní Univerzitní Ztracená Žerotínovo náměstí	8	5	Gymnázium Hejčín, Tomkova 45	Brožikova Erbenova Kašparova Litovelská Lolkova Na Šibeníku Na Trati L 9-57, S 12 Olbrachtova Palackého L 23-25, S 20-24 Pod Lipami Před Lipami Sobieského U Místní dráhy	14	1	ZŠ Mozartova 48	Albertova Štítného Wolkerova
4	1	ZŠ 8. května 29	Dobrovského L 15-43 Franklinova Hanáckého pluku Kačení Koželužská Pekařská Slovenská Sokolská Studentská U Hradeb U Stadionu Vodární Zámečnická	9	1	ZŠ tř. Spojenců 8	Boženy Němcové Grégrova Karolíny Světlé Krapkova Marie Pospíšilové Růženy Svobodové U Místní dráhy	15	1	KD Polská 57	Polská S 2-70 Poupětova U Botanické zahrady U Pivovaru Varšavské náměstí Zamenhofova
5	1	Slovanské gymnázium, J. z Poděbrad 13	1. máje Akademická Biskupské náměstí Denisova Dómská Komenského L 1-13, S 4-6 Kosínova Křížkovského Mariánská Mlčochova nábř. Přemyslovců	10	1	ZŠ Mozartova 48	Na Vozovce Polívkova	16	1	KD Polská 57	Ibsenova Jihoslovanská K Sidlišti Mišákova Polská L 33-97 Schweitzerova L 3-49, S 6-50 Tolstého Velkomoravská L 17-47
				11	1	ZŠ Mozartova 48	Dvořákova L 27-45, S 42-48 Foerstrova S 2-16 Janáčkova Mozartova L 39-85, S 28-48 Petelinova Sukova Škroupova	17	1	Střední škola polytechnická, Rooseveltova 79	Alšova Československá Husitská Húskova Kališnická Mánesova Myslbekova Republikánská Špálova Valdská Velkomoravská L 51-65
				12	1	ZŠ a MŠ logopedická, tř. Svornosti 37	Dvořákova L 3-23, S 6-36 Mozartova L 3-37, S 4-24 Resslerova	18	4	Střední škola polytechnická, Rooseveltova 79	Domovina Jakoubka ze Stříbra Krakovská Polská L 1-31 Rokycanova Rooseveltova L 1-65, S 8-50 V Kotlině Za Poštou
								19	1	Slovanské gymnázium, J. z Poděbrad 13	17. listopadu Blahoslavova Dobrovského S 2-8 Husova Jiřího z Poděbrad Komenského L 17-31, S 8-22 Masarykova třída L 1, S 2-8 Smeralova U Reálky Žižkovo náměstí
								20	2	ZŠ Helsinská 6	Aloise Rašina Čechova Edvarda Beneše Gen. Píky Grónská

Okrsek	Obvod	Místnost	Popis okrsku	Okrsek	Obvod	Místnost	Popis okrsku	Okrsek	Obvod	Místnost	Popis okrsku
20	2	ZŠ Helsinská 6	Helsinská Norská Pražská Rumunská	34	2	Gymnázium Čajkovského 9	Thomayerova Valašská Vojanova Za Nemocnicí Zirmova Objekty, určené k rekreaci, kde jsou voliči přihlášení k trvalému pobytu	49	3	ZŠ Holečkova 10	Radova Trnkova Lichá čísla
21	2	ZŠ Helsinská 6	Politických vězňů tř. Míru L 37-135, S 2-104	35	2	Gymnázium Čajkovského 9	Bacherova I. P. Pavlova S 24-62 Mošnerova Okružní Za Vodojemem	50	3	ZŠ Holečkova 10	Trnkova Sudá čísla
22	2	ZŠ Helsinská 6	Dělnická L 1-23, S 2-42 Družstevní Generála Fajtla Jožky Jabůrkové Keltská	36	2	Gymnázium Čajkovského 9	Brněnská Pionýrská	51	4	Střední škola polytechnická, Rooseveltova 79	Jeronýmova Novosadský dvůr Rooseveltova L 79-123, S 78-122 Skupova U Dětského domova
22	2	ZŠ Helsinská 6	Klusalova Letců Lomená Na Vršku Na Vyhliďce Neředinská Pod Letištěm Pilotů Pod Strání Římská Slovanská U Dvora U Letiště Úvoz Západní Objekty určené k rekreaci, kde jsou voliči přihlášení k trvalému pobytu	37	2	Gymnázium Čajkovského 9	Čajkovského Horní lán Hraniční Lichá čísla	51	4	Střední škola polytechnická, Rooseveltova 79	U Rybářských stavů Objekty určené k rekreaci, kde jsou voliči přihlášení k trvalému pobytu
23	2	ZŠ Tererovo náměstí 1	Čapka-Choda Dělnická L 25-31, S 44-50 Foerstrova L 51-71 Tererovo náměstí U Kovárny	38	2	Topolany, Nedbalova 8	Bilkova bratří Čapků Nedbalova Třešňová U Parčíku U Sv. Jana Objekty určené k rekreaci, kde jsou voliči přihlášení k trvalému pobytu	52	3	ZŠ Slavonín, Zolova 2	Arbesova Bryksova Buzulucká Durychova Dykova Hakenova Hraniční Sudá čísla I. P. Pavlova L 131 Janičkova 1-25 Jižní Josefa Beka Kařkova Klostermannova Konradova Kyselovská K Lesíku Machátova Na Strání Pod Kostelem Poláčkova Povelská č.o. L 61 Požárníků Rudolfa Smahela Samota Topolová U Zahrádek Wintrova Za Kostelem Zolova Objekty určené k rekreaci, kde jsou voliči přihlášení k trvalému pobytu
24	2	ZŠ Tererovo náměstí 1	tř. Svornosti L 47-57, S 40-54	39	3	ZŠ Nedvědova 17	Bieblova Finská Kpt. Jaroše Nedvědova Velkomoravská S 8-20	53	3	ZŠ Nemilany, Raisova 1	Božkova Bystřínova Česká čtvrť ČD - strážní domek Hviezdoslavova Janičkova 41 Kopretinová Kožušanská Lidická Návětrná Povelská - vyjma č.o. L 61 Raisova Samota Sportovní U Nemilanky U Sokolovny Objekty určené k rekreaci, kde jsou voliči přihlášení k trvalému pobytu
25	2	ZŠ Tererovo náměstí 1	Stiborova L 17-37, S 2-34	40	3	ZŠ Heyrovského 33	Heyrovského Lichá čísla	54	3	Spol. středisko Nedvězí, Jilemnického 29	Jilemnického Neklanova Peckova Prašná Rybniční Štúrova U Romzy U Polích Větrná
26	2	ZŠ Tererovo náměstí 1	Stiborova L 1-13 Zelená	41	3	ZŠ Heyrovského 33	Heyrovského Sudá čísla Janského	55	4	ZŠ Nový Svět, Přichystalova 20	Boční Borůvková Brusinková
27	2	ZŠ Tererovo náměstí 1	Kmochova – lichá čísla	42	3	ZŠ Nedvědova 17	Heleny Malířové Kischova Lužická Sienkiewiczova				
28	2	ZŠ Tererovo náměstí 1	Kmochova – sudá čísla	43	3	ZŠ Holečkova 10	Bulharská Holečkova Nešporova Schweitzerova L 77-121 V Křovinách				
29	1	ZŠ Stupkova 16	Foerstrova L 1-49	44	3	ZŠ Nedvědova 17	Jeremiášova Schweitzerova S 52-76				
30	2	ZŠ Mozartova 48	Dobnerova Hněvotínská Jana Zrzavého Junácká Na Chmelnici Na Tabulovém vrchu Profesora Fuky Skrivánčí	45	3	ZŠ Rožňavská 21	Družební Rožňavská				
31	2	ZŠ Stupkova 16	Jílová	46	3	ZŠ Rožňavská 21	Voskocova Werichova				
32	2	ZŠ Stupkova 16	Einsteinova Járy da Cimrmana Karaňátová Růžová	47	3	DPS, Peškova 1	Andělská Dolní Novosadská Lesní Na Loučkách Na Pažitě Peškova Samota Slavoninská Střední Novosadská Teichmannova U Kapličky Vratislavova Objekty určené k rekreaci, kde jsou voliči přihlášení k trvalému pobytu				
33	2	ZŠ Stupkova 16	Fragnerova Rošického Stupkova V Hlinkách	48	3	Centrum denních služeb, Rooseveltova 88a	Zikova				
34	2	Gymnázium Čajkovského 9	Balcárkova I. P. Pavlova L 7-129, S 6-22, 78-126 Kširova Nad Lánem Nová Ulice č.p. 1162 Puškinova Samota								

Okrsek	Obvod	Místnost	Popis okrsku	Okrsek	Obvod	Místnost	Popis okrsku	Okrsek	Obvod	Místnost	Popis okrsku
55	4	ZŠ Nový Svět,	<b>Přichystalova 20</b> Holická L 29-51, S 20-70 Jahodová Kanadská Kolumbova Malinová Nálevkova Ostružinová Pittsburská Přichystalova Ručilova Rybářská Rybízová Sudova Šípova Šlechtitelů Technologická U Městského dvora Vikingská	64	4	ZŠ Rezníčková 1	Lipenská Máchalova Na Výsluní Pavelkova Průchodní Rolsberská Vaničkova Za Humny	71	5	ZŠ Černovír,	<b>Petříkova 3</b> Petřikova Polní Samoty Severní Stratilova Sušilovo náměstí U Háje U Hradiska U Staré Moravy U Stavu Žitná Objekty určené k rekreaci, kde jsou voliči přihlášení k trvalému pobytu
56	4	VOŠ a SPŠ elektro,	<b>Božetěchova 3</b> Babíčková Božetěchova Fibichova Hálkova Štursova Tovární Vejdovského	65	4	ZŠ Holice, náves Svobody 41	Emy Destinové Hamerská Hanácká Hollarova Jaselská Moravská Na Krejnci Přerovská Revoluční Staškova Týnecká U Hřiště U Pekárny U Potoka Zahradní Objekty určené k rekreaci, kde jsou voliči přihlášení k trvalému pobytu	72	4	ZŠ Táboritů 25	Bělídelská Bendlova Beneše Třebitzkého Bratří Wolfů Bystrovanská Divišova Jana Koziny Libušina Matěje z Janova Milíčova Ondřejova Prokopa Holého Roháče z Dubé Táboritů U Panelárny Zikmundova Objekty určené k rekreaci, kde jsou voliči přihlášení k trvalému pobytu
57	4	ZŠ Hálkova 4	Jeremenkova Jungmannova Smetanova	66	4	ZŠ Holice, náves Svobody 41	Brunclíkova Ječmínkova Keplerova Krokova Na Dilkách Na Zábrani náves Svobody Nový dvůr Partyzánská Partyzánská - samota Průmyslová Přemysla Oráče Slunečná Stará Přerovská U Solných mlýnů	73	5	ZŠ Gorkého 39	Čadova Edisonova Gorkého Hildebrandova Chválkovice č.p. 579 Chválkovická L 1-63 S 2-112 Kampelíkova Lindnerova Luční Na Zákopě Pavlovická Samota Sibiřská Sladovní U Podjezdu Veverkova Za Mlýnem Za Školou Železniční Objekty určené k rekreaci, kde jsou voliči přihlášení k trvalému pobytu
58	4	ZŠ Hálkova 4	tř. Kosmonautů celá	67	4	ZŠ Holice, náves Svobody 41	Holická 72 Pode Mlýnem Sladkovského L 43-73, S 32-40 U Cukrovaru	74	5	Penzion Chválkovice, Svabinského 3	Chodská Chválkovická L od 65, S od 114 Kubatova Na Luhu Na Rybníčku Na Trávniku Pastoušky Selské náměstí Skopalíkova Šubova Svabinského U Pazderny
59	4	ZŠ Zeyerova 28	Břežinova Masarykova třída L 23-61, S 24-60 Nezvalova	68	4	Slovanské gymnázium, J. z Poděbrad 13	Charkovská Masarykova třída L 3-21 S 10-22 Nábřeží Praskova U Soutoku Wanklova	75	5	ZŠ Řepčinská 54	Balbínova Břetislavova Gogolova Horní Hejčinská Křelovská Máchova Martinova Mojmírova Na Zahrádkách Nová Hejčinská Oldřichova
60	4	ZŠ Zeyerova 28	Blanická Kavaleristů Křížkova Na Bystřičce Neumannova Vrchlického Zeyerova	69	4	Slovanské gymnázium, J. z Poděbrad 13	Dr. Milady Horákové Dukelská Gorazdovo náměstí Kpt. Nálepky Starodružiníků				
61	4	ZŠ Rezníčková 1	Barákova Bartošova Dvorská Geislerova Hybešova Jiráskova Ostravská Rejskova Sladkovského L 1-41 Smrčkova Stará Víska Táborská Tovačovského Trocnovská Tyršova U Ambulatoria Želivského	70	5	Slovanské gymnázium, Pasteurova 19	Černá cesta Kaštanová Pasteurova Sokolovská				
62	4	ZŠ Rezníčková 1	Farského Horova K Mrazírnám Klimeckého Lermontovova Přáslavská Purkyňova Starého Šafaříkova U Lávky	71	5	ZŠ Černovír, Petříkova 3	Benýškova Čelakovského Černovír č.p. 296 Černovířská Frajtovo náměstí Heydukova Hlušovic Jablonského Lamblova Malé Vlčiny Na Hrázi Na Partkách Na Sezníku Na Vlčinci Peřinova				
63	4	ZŠ Rezníčková 1	Elišky Krásnohorské Fügnerova Hellerova Hodolanská Chelčického Příčná Rezníčková Šmerdova								

Okrsek	Obvod	Místnost	Popis okrsku	Okrsek	Obvod	Místnost	Popis okrsku	Okrsek	Obvod	Místnost	Popis okrsku
75	5	<b>ZŠ Repčinská 54</b>	Rubešova Repčín č.p. 122 Repčinská Samota Střední Hejčínská Svatoplukova Zengrova	83	5	<b>ZŠ Droždín, Gagarinova 19</b>	Akátová Aldova Arnoldova Bukovanská Dolní Úlehla Droždín č.p. 209 Elišky Junkové Gagarinova Hany Kvapilové Horní Úlehla Janouškova Jesenická K Dolečku Ke Stromkům Myslivecká Na Kopci Na Padělkách Na Příhonu Pplk. Sochora Turečkova U Cihelny U Kříže U Prachárny V Kukle V Rynkách Vítězství Objekty určené k rekreaci, kde jsou voliči přihlášení k trvalému pobytu	85	5	<b>KD Lošov, Svolinského 65</b>	Kovářská Lenhartova Liškovská Na Pusté Ořechová Pod Hvězdárnou Pod Lešem Samota Štrná Svolinského Zlaté doly Objekty určené k rekreaci, kde jsou voliči přihlášení k trvalému pobytu
76	5	<b>Gymnázium Hejčín, Tomkova 45</b>	Cyrilská Erenburgova Jaromírova Matochova Metodějská Na Trati L 59-91, S 78-82 nám. Cyrilometodějské Ovesná Pešínova Vitáškova Zrinského	84	5	<b>ZŠ Svatý Kopeček, Dvorského 33</b>	Darwinova Dvorského E. F. Buriána Haškova Holubova Jasminová Ježkova K Hájence Kovařovicova Krejčího Kříčkova Menšíkova nám. Sadové Pod Hvězdou Radíkovská Samota Šeříková Šlikova U Ovčáčky Ústavní Objekty určené k rekreaci, kde jsou voliči přihlášení k trvalému pobytu	86	5	<b>Spol. střed. Radíkov, Náprstkova 1</b>	Beskydská Dolanská Lošovská Malinovského Marie Pujmanové Na Pevnůstce Na Suchých loukách Náprstkova Přehradní U Skalky Vrchní Zedníkova Objekty určené k rekreaci, kde jsou voliči přihlášení k trvalému pobytu
77	5	<b>Gymnázium Hejčín, Tomkova 45</b>	Dolní Hejčínská Jarmily Glazarové Ladova Mršítkovo náměstí Štolbova Tomkova U Mlýnského potoka	85	5	<b>Hasičská zbrojnice, Chomoutov, Horecká 2</b>	Baarova Ctiradova Čapky-Drahovského Dalimilova Horecká Hrachoviska Javorová Krátká Lužní Olšová Písečná Štěpánovská U Silnice Vrbová Výstavní Za Moravou Objekty určené k rekreaci, kde jsou voliči přihlášení k trvalému pobytu				
78	5	<b>Sportovní hala UP, U Sportovní haly 2</b>	Boleslavova Bořivojova Dobrovského S 10-28 Helceletova Kubičkova Lazecká S 2-22, L 1-39 Na Struze Na Střelnici U Morávky U Sportovní haly Vlkova Objekty určené k rekreaci, kde jsou voliči přihlášení k trvalému pobytu	86	5	<b>MŠ Týneck, Blodkovo náměstí 15</b>	B. Martinů Blodkovo náměstí Chaloupky Ševčíkova Šternberská				
79	5	<b>ZŠ Demlova 18</b>	Cernochova Demlova Dlouhá Hanušova Klicperova Krameriova Václava III. Veslavínova	87	5	<b>ZŠ Rožňavská 21</b>	Fischerova Handkeho				
80	5	<b>ZŠ Demlova 18</b>	Jiříčkova Knechtlova Na Letné Zamykalova	88	5						
81	5	<b>ZŠ Demlova 18</b>	Herrmannova Rezáčova Urxova	89	3						
82	5	<b>ZŠ Demlova 18</b>	Florykova Lazecká S 24-114, L 43-123 Samota Sládkova Synkova Tvrđikova Vahalíkova								
				85	5	<b>KD Lošov, Svolinského 65</b>	Hliník K Mlýnku Kluče Kopernikova				

- Pro volby do Zastupitelstva města Olomouce bylo vytvořeno 5 volebních obvodů, přičemž volič volí ve svém volebním obvodu 9 členů zastupitelstva.
- Volič, který je občanem České republiky a je zapsán v seznamu voličů, bude hlasování do Senátu a do Zastupitelstva města Olomouce umožněno poté, kdy prokáže svou totožnost a státní občanství České republiky (platným občanským průkazem nebo cestovním, diplomatickým nebo služebním pasem České republiky nebo cestovním průkazem). Neprokáže-li volič svou totožnost a státní občanství, nebude mu hlasování umožněno.
- Hlasovat do Zastupitelstva města Olomouce bude umožněno také voliči, který je občanem cizího státu, jehož občané jsou oprávněni volit na území České republiky a je zapsán v seznamu voličů, a to poté, kdy prokáže svoji totožnost a státní občanství. Neprokáže-li volič svou totožnost a státní občanství, nebude mu hlasování umožněno.
- Každému voliči budou nejpozději tři dny před dnem voleb dodány hlasovací lístky. Ve dnech voleb volič může obdržet hlasovací lístky ve volební místnosti. Hlasovací lístky pro druhé kolo voleb do Senátu již nebudou voliči dodány předem, ale volič je obdrží přímo ve volební místnosti.
- Každý volič se před hlasováním odebere do prostoru určeného pro úpravu hlasovacích lístků, jinak mu nebude hlasování umožněno.
- Volič může požádat ze závažných, zejména zdravotních důvodů Magistrát města Olomouce a ve dnech voleb příslušnou okrskovou volební komisi o to, aby mohl hlasovat mimo volební místnost, pouze však v územním obvodu volebního okrsku podle místa svého trvalého pobytu.

V Olomouci dne 24. 9. 2010

Martin Novotný v.r., primátor

16. 11. 1900 se v Olomouci narodila vynikající česká automobilová závodnice ... (tajenka) – Khásová.			Autor: -kawi-	Přítok řeky Turiec	Alkoholický nápoj	Otesati	Slovensky „se“	Asiat	<b>Radniční listy</b>	Druh pilky	Kdo cestuje	Trknutí	Otec (řídce)	Vosám náležející	A to	Pohyb při hudbě
			Slovensky „kdosi“						Ochucovat octem							
			Prudce jedovatý plyn						Cizí název kartuzián. klášterů							
<b>Radniční listy</b>	Kronika	Staroger-máni	Angolská řeka				Druh ptáka						Značka pro sinus			
			Ženské jméno				Sídlo v Austrálii						Ničit se pálením			
Drobná cibulnatá bylina								Estonec (zastarale)			Krmivo pro dobytek					
								Uvrhnout			Druh lemura					
<b>TAJENKA</b>													Zkratka EuroCity			
													Iniciály Panenky			
Otec (familiárně)					Roztavená hmota				Vrch u Bělehradu						Citoslovce povzdech	Značka telluru
					Písemně se vyjadřovat				Značka tuhu							
Japonský mys				Druh člunu						Značka rezistoru						
				Zvýšený tón E						Na jakém místě						
Dětský pozdrav		Název hlásky S				Velmi vzácný nerost								Citoslovce smíchu		
		Španělský člen				Tumáš								Evropan		
Apač							Slovensky „jinde“				Solmizační slabika					<b>POMŮCKY:</b>
Odpočinek							Cizí platidlo				Název hlásky R					Ajana, arsan, certosa, Lue, Oma, vari

	9	6	8	7				
	7				1	9	5	2
	2		9		5			7
	6	5				3		1
8				1				6
3		2				4	9	
2			5		7			1
6	3	7	1					8
				2	8	7		4

**SUDOKU**

Tajenku křížovky zasílejte do **14. 10. 2010** na adresu: Magistrát města Olomouce, Horní náměstí – radnice, 771 27 Olomouc, kancelář č. 14, nebo na e-mailovou adresu: zpravodaj@olomouc.eu. Správná tajenka z minulého čísla: teplokrevní koně. Vylosovaným výhercem propagačních předmětů města Olomouce se stal **Jaroslav Šmoldas z Olomouce**.

**LISTÁRNA**

Vážení a milí čtenáři, pokud nám chcete napsat, můžete posílat dopisy poštou na adresu: Radniční listy, Strategic Consulting, s.r.o., třída Svobody 31, 772 00 Olomouc, nebo na e-mail: folta@consultants.cz. Vaše připomínky a náměty uvítáme, pokud to bude možné, tak je redakčně zpracujeme nebo předáme příslušným kompetentním osobám. Předem za Vaše ohlasy děkujeme. Vaše redakce

 **Český Domov**  
noviny do každé schránky... **Podrobné zpravodajství z vašeho regionu najdete na**  
**WWW.CESKYDOMOV.CZ**

 **HORNÍ LÁŇ**

NOVÉ BYTY A NEBYTOVÉ PROSTORY V OLMOUCI NA NOVÉ ULICI  
ZAPSANO V KATASTRU NEMOVITOSTÍ  
PRODEJ ZKOLAUDOVANÝCH JEDNOTEK

 **EUROGEMA CZ**

☎ 725 350 350  
☎ 585 238 511  
www.hornilany.cz

**DEN OTEVŘENÝCH DVEŘÍ**  
16. října 2010, od 9.00 do 16.00

stavební společnost EUROGEMA CZ, a.s. Blanická 917/19, 772 00 Olomouc  
tel.: 585 238 511 fax: 585 221 097  
www.eurogema.cz

# Září plné oslav – Radecký, baroko a letadla



Od začátku září se v Olomouci stále něco děje. Nejprve Olomoučany opět po roce navštívil slavný vojevůdce maršál Jan Josef Václav Radecký z Radče. Při této příležitosti si daly na Horním náměstí sraz vojenské kapely z několika zemí, například z Maďarska, Polska a Rakouska. O týden později, v pátek 10. září, si Olomouc připomínala velkolepým způsobem desetileté jubileum od zapsání Sloupu Nejsvětější Trojice na seznam světového kulturního dědictví UNESCO. Barokní monument oslavila Moravská filharmonie spolu s orchestrem Moravského divadla a Akademickým sborem Žerotín provedením mimořádného koncertu, jehož součástí byl nejen originální barokní ohňostroj, ale i salvy z mušket či vyzvánění zvonů z michalského a mořického chrámu. Sobota byla věnována Dnům evropského dědictví. Tisícům zájemců otevřely dveře památky, do nichž běžně není možný přístup. Mimo jiné se tak mohli lidé projít například Moravským divadlem či po parkánových hradbách za dómem. Návštěvníky zaujala i historická budova olomoucké radnice, přičemž se mohli podívat například do kaple či do pracovny primátora města Olomouce, kde je osobně vítal primátor Martin Novotný. „Je příjemné vidět, že mají Olomoučané o památky v našem městě takový zájem. Při návštěvě radnice se hodně lidí zajímalo zejména o pamětní knihu, do které mohli nahlédnout a objevit v ní podpisy mnoha významných osobností,“ řekl Martin Novotný. Program byl připraven také na Horním náměstí, kde za doprovodu folklórních vystoupení probíhal řemeslný jarmark s mnoha gastronomickými lákadly. V Neředíně mezitím začal letecký den. Jeho nejatraktivnější součástí byl let stroje Blériot, tedy letadla, kterým se před sto lety poprvé nad město vznesl český průkopník aviatiky Jan Kašpar. (mf)

Foto: Blanka Martinovská a Robert Mročka



# PRODLOUŽENÁ ZÁRUKA T.S. BOHEMIA



**T.S. BOHEMIA**  
VÁŠ OSOBNÍ ELEKTROMARKET

PRODLOUŽENÁ ZÁRUKA  
**+1**  
ROK  
**ZDARMA**



Od 1.9. do 30.11.2010 můžete koupit vybrané typy notebooků s prodlouženou zárukou o 12 měsíců. Akce probíhá exkluzivně pouze u T.S.Bohemia.

Notebooky s prodlouženou zárukou jsou označeny ikonou akce.



Více informací a kompletní seznam notebooků v akci najdete na [www.tsbohemia.cz/zaruka](http://www.tsbohemia.cz/zaruka)

Partneři akce:

**acer** **lenovo** **msi**  
**SAMSUNG** **SONY** **TOSHIBA**  
make.believe

Obj. kód: 9502408

**acer**

12.734,-\*  
**15.358,-\*\***  
0 Kč v hotovosti  
24 x 771 Kč



**ACER**  
**ASPIRE 7741G-604G50MN**

17,3" HD+ displej s podsvícením LED; procesor Intel® Pentium Dual-Core™ 2 Duo P6000; 4GB RAM, 500GB HDD; Grafika Ati HD5470 s 512MB; DVD-RW; Wifi; Bluetooth; kamera; Windows 7 Home Premium-64bit

Obj. kód: 9040478

**lenovo**

16.616,-\*  
**19.992,-\*\***  
0 Kč v hotovosti  
24 x 1.004 Kč



**LENOVO**  
**IDEAPAD Y560**

+ ZDARMA MYŠ RAZER ABYSSUS  
15,6" HD+LED 1366x768 (16:9) lesklý; Intel® Core™ i3-370M 2,40 GHz; 4GB RAM; 500GB HDD; grafika ATI RADEON MOBILITY 5730; DVD-RW mechanika; Wifi; Bluetooth; kamera; HDMI konektor; Windows 7 Home Premium 64-bit

Obj. kód: 9157067

**msi**

16.664,-\*  
**20.074,-\*\***  
0 Kč v hotovosti  
24 x 1.008 Kč



**MSI**  
**FX600**

Processor Intel® Core i5-460M; displej 15,6" 1366x768 HD; 4GB RAM, 500GB HDD; DVD-RW mechanika; Wifi; Bluetooth; kamera; Windows 7 Home Premium 64bit

Obj. kód: 9380020

**SAMSUNG**

10.927,-\*  
**13.189,-\*\***  
0 Kč v hotovosti  
24 x 662 Kč



**SAMSUNG R530**

Intel® Pentium T4400 2.20GHz; 15,6" - 1366 x 768, lesklý s LED podsvícením; 3GB DDR3, 250GB HDD; grafika Intel® GMA 4500M; DVD±RW vypalovačka; Wifi; kamera; Windows 7 Home Premium 32-bit

Obj. kód: 9970304

**SONY**  
make.believe

14.450,-\*  
**17.417,-\*\***  
0 Kč v hotovosti  
24 x 874 Kč



**SONY VAIO EB3E1E**

širokoúhelný 15,5" LCD displej s rozlišením 1366x768 pixelů; procesor Intel® Pentium P6100 2GHz; 4GB RAM DDR3, 320GB HDD; grafika ATI HD5470 s 512MB; DVD±RW vypalovačka; Wifi; Bluetooth; kamera; Windows 7 Home Premium 64-bit

Obj. kód: 9501472

**TOSHIBA**  
Leading Innovation

13.990,-\*  
**16.865,-\*\***  
0 Kč v hotovosti  
24 x 847 Kč



**TOSHIBA SATELLITE A500-1C0**

Processor Intel® Core™2 Duo P7450 2,13GHz; 16" HD TFT displej s vysokým jasnem, rozlišení 1366x768 pixelů; 4GB RAM, 500GB HDD; Grafika NVIDIA® GeForce® GT 230M; DVD-RW; Wifi; Bluetooth; kamera; Windows 7 Home Premium-64bit

\* Uvedená cena je bez DPH \*\* Uvedená cena je s DPH, RP, AO. Uvedený příklad splátky typu Home Credit PE24, RPSN 20,2%. Změna cen vyhrazena.

Vaše nejbližší pobočka:

**T.S. BOHEMIA a.s.**

Sladovní 103/3, Olomouc 779 00

GPS: Loc: 49°36'14.039"N, 17°16'36.839"E

Kontakty:

**E-mail: obchod@tsbohemia.cz**

**Tel.: 585 157 488**

**WWW.TSBOHEMIA.CZ**



**T.S. BOHEMIA**  
VÁŠ OSOBNÍ ELEKTROMARKET

**Kamenné obchody:** Olomouc, Brno, Zlín, Uherské Hradiště, Znojmo, Opava, Liberec, Jihlava, Hradec Králové, Praha, Plzeň, Kladno